

ส่วนที่ ๒ ยุทธศาสตร์การพัฒนากองคกรปกครองส่วนท้องถิ่น

๑. ความสัมพันธ์ระหว่างแผนพัฒนาระดับมหภาค

๑.๑ แผนยุทธศาสตร์ชาติ ๒๐ ปี (พ.ศ. ๒๕๖๑ - ๒๕๘๐)

โดยที่รัฐธรรมนูญแห่งราชอาณาจักรไทย มาตรา ๖๕ กำหนดให้รัฐพึงจัดให้มียุทธศาสตร์ชาติเป็นเป้าหมายการพัฒนาประเทศอย่างยั่งยืนตามหลักธรรมาภิบาล เพื่อใช้เป็นกรอบในการจัดทำแผนต่างๆให้สอดคล้องและบูรณาการกันเพื่อให้เกิดเป็นพลังผลักดันร่วมกันไปสู่เป้าหมายดังกล่าว โดยให้เป็นไปตามที่กำหนดในกฎหมายว่าด้วยการจัดทำยุทธศาสตร์ชาติ รัฐบาลจึงได้จัดทำแผนยุทธศาสตร์ชาติ ๒๐ ปี (พ.ศ.๒๕๖๑ - ๒๕๘๐) ให้เป็นไปตามรัฐธรรมนูญแห่งราชอาณาจักรไทย ปีพุทธศักราช ๒๕๖๐ ระยะเวลาที่จะบรรลุเป้าหมายและสาระที่พึงมีในยุทธศาสตร์ชาติ ให้เป็นไปตามหลักเกณฑ์และวิธีการที่พระราชบัญญัติการทำยุทธศาสตร์ชาติ ปีพุทธศักราช ๒๕๖๐ บัญญัติไว้ เพื่อให้บรรลุวิสัยทัศน์

วิสัยทัศน์

“ประเทศไทยมีความมั่นคง มั่งคั่ง ยั่งยืน เป็นประเทศพัฒนาแล้ว ด้วยการพัฒนาตามปรัชญาของเศรษฐกิจพอเพียง” หรือคติพจน์ “มั่นคง มั่งคั่ง ยั่งยืน”

ยุทธศาสตร์ชาติ ๒๐ ปี (พ.ศ.๒๕๖๑-๒๕๘๐) ประกอบด้วย ๖ ยุทธศาสตร์ ในแต่ละยุทธศาสตร์มีเป้าหมายในการพัฒนาที่เกี่ยวข้อง ดังนี้

๑. ยุทธศาสตร์ชาติด้านความมั่นคง มีเป้าหมายการพัฒนาที่สำคัญ คือ ประเทศชาติมั่นคง ประชาชนมีความสุข เน้นการบริหารจัดการสภาวะแวดล้อมของประเทศให้มีความมั่นคง ปลอดภัย เอกราชอธิปไตย และมีความสงบเรียบร้อยในทุกระดับ ตั้งแต่ระดับชาติ สังคม ชุมชน มุ่งเน้นการพัฒนาคมนาคม เครื่องมือเทคโนโลยี และระบบฐานข้อมูลขนาดใหญ่ (Big data) ให้มีความพร้อมสามารถรับมือกับภัยคุกคามและภัยพิบัติได้ทุกระบบ และทุกระดับความรุนแรง ควบคู่ไปกับการป้องกันและแก้ไขปัญหาด้านความมั่นคงที่มีอยู่ในปัจจุบัน และที่เกิดขึ้นในอนาคต โดยใช้กลไกการแก้ไขปัญหาแบบบูรณาการ ทั้งส่วนราชการ ภาคเอกชน ประชาสังคม และองค์กรที่ไม่ใช่รัฐ รวมถึงประเทศเพื่อนบ้านและมิตรประเทศทั่วโลกบนพื้นฐานของหลักธรรมาภิบาล

๒. ยุทธศาสตร์ชาติด้านการสร้างความสามารถในการแข่งขัน มีเป้าหมายการพัฒนาที่มุ่งเน้นการยกระดับศักยภาพของประเทศในหลากหลายมิติ แนวคิด ๓ ประการ ประกอบด้วย ๑) ต่อยอดอดีต โดยที่รากเหง้าทางเศรษฐกิจ อัตลักษณ์ วัฒนธรรม ประเพณี วิถีชีวิต และจุดเด่นทางทรัพยากรธรรมชาติที่หลากหลายนำมาประยุกต์ผสมผสานกับเทคโนโลยีและนวัตกรรม เพื่อให้สอดคล้องกับบริบทของเศรษฐกิจ และสังคมโลกสมัยใหม่ ๒) ปรับปัจจุบัน ปูทางสู่อนาคต การพัฒนาโครงสร้างพื้นฐานของประเทศในมิติต่างๆ ทั้งโครงข่ายระบบคมนาคม และขนส่ง โครงสร้างพื้นฐานคณิตศาสตร์ เทคโนโลยี และดิจิทัล และการปรับสภาพแวดล้อม ให้เอื้อต่อการพัฒนาอุตสาหกรรมและบริการอนาคต และ ๓) สร้างคุณค่าใหม่ ในอนาคต ด้วยการเพิ่มศักยภาพของผู้ประกอบการพัฒนาคนรุ่นใหม่ รวมถึงปรับรูปแบบธุรกิจ เพื่อตอบสนองต่อความต้องการของตลาดบนพื้นฐานของการต่อยอดอดีตและปรับปัจจุบัน พร้อมทั้งการส่งเสริมและสนับสนุนจากภาครัฐให้ประเทศไทยสามารถสร้างฐานรายได้และการจ้างงานใหม่ ขยายโอกาสทางการค้าและการลงทุนในเวทีโลก

๓. ยุทธศาสตร์ชาติด้านการพัฒนาและเสริมสร้างศักยภาพทรัพยากรมนุษย์ มีเป้าหมายการพัฒนาที่สำคัญเพื่อพัฒนาคนในทุกมิติและในทุกช่วงวัยให้เป็นคนดี เก่ง และมีคุณภาพ โดยคนไทยมีความพร้อมทั้งกาย ใจ สติปัญญา มีพัฒนาการและสุขภาวะที่ดีในทุกช่วงวัย มีจิตสาธารณะ รับผิดชอบต่อสังคมและผู้อื่น มัธยัสถ์ อุดม โอบอ้อมอารี มีวินัย รักษาศีลธรรม และเป็นพลเมืองดีของชาติ มีทักษะที่จำเป็นในศตวรรษที่ ๒๑ มีทักษะสื่อสารภาษาอังกฤษและภาษาที่ ๓ และอนุรักษ์ภาษาถิ่น มีนิสัยรักการเรียนรู้และการพัฒนาตนเองอย่างต่อเนื่องตลอดชีวิต โดยการเป็นคนไทยที่มีทักษะสูง

๔. ยุทธศาสตร์ชาติด้านการสร้างโอกาสและความเสมอภาคทางสังคม มีเป้าหมายพัฒนาภาคส่วนต่างๆ ทั้งภาคเอกชน ประชาสังคม ชุมชนท้องถิ่น มาร่วมขับเคลื่อน โดยการสนับสนุนการรวมตัวของประชาชนในการร่วมคิดร่วมทำเพื่อส่วนรวม การกระจายอำนาจและความรับผิดชอบ ไปสู่กลไกบริหารราชการแผ่นดินในระดับท้องถิ่น การเสริมสร้างความเข้มแข็งของชุมชน ในการจัดการตนเอง และการเตรียมความพร้อมของประชากรไทย ทั้งในมิติสุขภาพ เศรษฐกิจ สังคม และสภาพแวดล้อมให้เป็นประชากรที่มีคุณภาพ สามารถพึ่งตนเองและทำประโยชน์แก่ครอบครัว ชุมชน และสังคมให้นานที่สุด โดยรัฐให้หลักประกันการเข้าถึงบริการและสวัสดิการที่มีคุณภาพอย่างเป็นธรรมและทั่วถึง รวมถึงพัฒนาระบบบริการและระบบบริหารจัดการสุขภาพมีสภาพแวดล้อมและนวัตกรรมที่เอื้อต่อการดำรงชีวิตในสังคมสูงวัย และสร้างความเข้มแข็งของสถาบันทางสังคม ทนทานวัฒนธรรมและความเข้มแข็งของชุมชน

๕. ยุทธศาสตร์ชาติด้านการสร้างการเติบโตบนคุณภาพชีวิตที่เป็นมิตรต่อสิ่งแวดล้อม มีเป้าหมายการพัฒนาที่สำคัญเพื่อนำไปสู่การบรรลุเป้าหมายการพัฒนาที่ยั่งยืนในทุกมิติ ทั้งมิติด้านสังคม เศรษฐกิจ สิ่งแวดล้อม ธรรมชาติ และความร่วมมือระหว่างกันทั้งภายในและภายนอกประเทศอย่างบูรณาการ ใช้พื้นที่เป็นตัวตั้งในการกำหนดกลยุทธ์และแผนงาน และการให้ทุกฝ่ายที่เกี่ยวข้องได้เข้ามามีส่วนร่วมในแบบทางตรงให้มากที่สุดเท่าที่จะเป็นไปได้ โดยมีประเด็นในการพัฒนาเพื่อจัดระบบอนุรักษ์ พื้นฟู และป้องกันการทำลายทรัพยากรธรรมชาติ พัฒนาและใช้พลังงานที่เป็นมิตรกับสิ่งแวดล้อม พัฒนาเมืองอุตสาหกรรมเชิงนิเวศและเมืองที่เป็นมิตรกับสิ่งแวดล้อม ร่วมลดปัญหาโลกร้อนและปรับตัวให้พร้อมกับการเปลี่ยนแปลงสภาพภูมิอากาศ และใช้เครื่องมือทางเศรษฐศาสตร์และนโยบายการคลังเพื่อสิ่งแวดล้อม

๖. ยุทธศาสตร์ชาติด้านการปรับสมดุลและพัฒนาระบบการบริหารจัดการภาครัฐ มีเป้าหมายการพัฒนาที่สำคัญเพื่อปรับเปลี่ยนภาครัฐที่ยึดหลัก “ภาครัฐของประชาชน เพื่อประชาชนและประโยชน์ส่วนรวม” โดยภาครัฐต้องมีขนาดที่เหมาะสมกับบทบาท ภารกิจ แยกแยะบทบาทหน่วยงานของรัฐที่ทำหน้าที่ในการกำกับหรือในการให้บริการ ยึดหลักธรรมาภิบาล ปรับวัฒนธรรมการทำงานให้มุ่งผลสัมฤทธิ์และผลประโยชน์ส่วนรวม มีความทันสมัย และพร้อมที่จะปรับตัวให้ทันต่อการเปลี่ยนแปลงของโลกอยู่ตลอดเวลา โดยเฉพาะอย่างยิ่งการนำนวัตกรรม เทคโนโลยีข้อมูลขนาดใหญ่ ระบบการทำงานที่เป็นดิจิทัลเข้ามาประยุกต์ใช้อย่างคุ้มค่า และปฏิบัติเทียบได้กับมาตรฐานสากล โดยทุกภาคส่วนในสังคมต้องร่วมกันปลูกฝังค่านิยมความซื่อสัตย์ ความมัธยัสถ์ และสร้างจิตสำนึกในการปฏิเสธไม่ยอมรับการทุจริต กระบวนการยุติธรรมมีการบริหารที่มีประสิทธิภาพเป็นธรรม ไม่เลือกปฏิบัติ และการอำนวยความสะดวกตามหลักนิติธรรม ปรับวัฒนธรรมการทำงานให้มุ่งผลสัมฤทธิ์และผลประโยชน์ส่วนรวม เปิดโอกาสให้ทุกภาคส่วนเข้ามามีส่วนร่วมเพื่อตอบสนองความต้องการของประชาชนได้อย่างสะดวก รวดเร็ว และโปร่งใส กฎหมายต้องมีความชัดเจน นำไปสู่การลดความเหลื่อมล้ำและเอื้อต่อการพัฒนา

๑.๒ แผนพัฒนาเศรษฐกิจและสังคมแห่งชาติ ฉบับที่ ๑๒ (พ.ศ. ๒๕๖๐ – ๒๕๖๔) และกรอบ แผนพัฒนาเศรษฐกิจและสังคมแห่งชาติ ฉบับที่ ๑๓ (๒๕๖๖ – ๒๕๗๐)

แผนพัฒนาเศรษฐกิจและสังคมแห่งชาติ ฉบับที่ ๑๒ (พ.ศ. ๒๕๖๐ – ๒๕๖๔) ได้จัดทำขึ้นในช่วงเวลาของการปฏิรูปประเทศและสถานการณ์โลกที่เปลี่ยนแปลงอย่างรวดเร็ว โดยได้น้อมนำหลักปรัชญาเศรษฐกิจพอเพียงมาเป็นแนวทางในการพัฒนาประเทศ เพื่อเสริมสร้างภูมิคุ้มกันและช่วยให้สังคมไทยสามารถยืนหยัดอยู่ได้อย่างมั่นคง เกิดภูมิคุ้มกัน และมีการบริหารจัดการความเสี่ยงอย่างเหมาะสม ส่งผลให้การพัฒนาประเทศสู่ความสมดุลและยั่งยืน

กรอบหลักของการวางแผนที่น้อมนำและประยุกต์ใช้หลักปรัชญาเศรษฐกิจพอเพียง ยึดคนเป็นศูนย์กลางของการพัฒนาอย่างมีส่วนร่วม การพัฒนาที่ยึดหลักสมดุล ยั่งยืน โดยวิสัยทัศน์ของการพัฒนาในแผนพัฒนาเศรษฐกิจและสังคมแห่งชาติ ฉบับที่ ๑๒ ให้ความสำคัญกับการกำหนดทิศทางการพัฒนาที่มุ่งมั่นสู่การเปลี่ยนแปลงผ่านประเทศไทย จากประเทศที่มีรายได้ปานกลางไปสู่ประเทศที่มีรายได้สูง มีความมั่นคง และยั่งยืน สังคมอยู่ร่วมกันอย่างมีความสุข กำหนดตำแหน่งทางยุทธศาสตร์ของประเทศที่สอดคล้องกับยุทธศาสตร์ชาติ โดยมีการกระจายรายได้อย่างเป็นธรรม เป็นศูนย์กลางด้านการขนส่งและโลจิสติกส์ของภูมิภาคสู่ความเป็นชาติการค้าและบริการ รวมถึงเป็นแหล่งผลิตสินค้าเกษตรอินทรีย์และเกษตรปลอดภัย แหล่งอุตสาหกรรมสร้างสรรค์และมีนวัตกรรมสูงที่เป็นมิตรต่อสิ่งแวดล้อม

วิสัยทัศน์

จากสถานะของประเทศและบริบทการเปลี่ยนแปลงต่างๆ ที่ประเทศกำลังประสบอยู่ ทำให้การกำหนดวิสัยทัศน์แผนพัฒนาฯ ฉบับที่ ๑๒ ยังคงมีความต่อเนื่องจากวิสัยทัศน์แผนพัฒนาฯ ฉบับที่ ๑๑ และกรอบหลักหลักของการวางแผนที่น้อมนำและประยุกต์ใช้หลักปรัชญาของเศรษฐกิจพอเพียง ยึดคนเป็นศูนย์กลางของการพัฒนาอย่างมีส่วนร่วม การพัฒนาที่ยึดหลักสมดุล ยั่งยืน โดยวิสัยทัศน์ของการพัฒนาในแผนพัฒนาฯ ฉบับที่ ๑๒ ต้องให้ความสำคัญกับการกำหนดทิศทางการพัฒนาที่มุ่งสู่การเปลี่ยนผ่านประเทศไทยจากประเทศที่มีรายได้ปานกลางไปสู่ประเทศที่มีรายได้สูง มีความมั่นคง และยั่งยืน สังคมอยู่ร่วมกันอย่างมีความสุข และนำไปสู่การบรรลุวิสัยทัศน์ระยะยาว “มั่นคง มั่งคั่ง ยั่งยืน” ของประเทศ

เป้าหมายการพัฒนาประเทศ

๑. การหลุดพ้นจากกับดักประเทศรายได้ปานกลางสู่รายได้สูง

- (๑) เศรษฐกิจขยายตัวเฉลี่ยไม่ต่ำกว่าร้อยละ ๕.๐
- (๒) ผลิตภัณฑ์มวลรวมในประเทศต่อหัว (GDP Per Capita) และรายได้ประชาชาติต่อหัว (GNP Per Capita) ณ สิ้นแผนพัฒนาฯ ฉบับที่ ๑๒ ในปี ๒๕๖๔ เพิ่มขึ้นเป็น ๓๑๗,๐๕๑ บาท (๙,๓๒๕ ดอลลาร์ สรอ.) และ ๓๐๑,๑๙๙ บาท (๘,๘๙๕ ดอลลาร์ สรอ.) ต่อคนต่อปี
- (๓) ผลผลิตภาพการผลิตเพิ่มขึ้นไม่ต่ำกว่าเฉลี่ยละ ๒.๕ ต่อปี
- (๔) การลงทุนรวมขยายตัวไม่ต่ำกว่าเฉลี่ยร้อยละ ๘.๐ (การลงทุนรวมของการลงทุนภาครัฐไม่ต่ำกว่าร้อยละ ๑๐.๐ และการลงทุนของภาคเอกชนขยายตัวไม่ต่ำกว่าเฉลี่ยร้อยละ ๗.๕ ในขณะที่ปริมาณการส่งออกขยายตัวเฉลี่ยไม่ต่ำกว่าร้อยละ ๔.๐ ต่อปี)

๒. การพัฒนาศักยภาพคนให้สนับสนุนการเจริญเติบโตของประเทศและการสร้าง สังคม
สูงวัยอย่างมีคุณภาพ

(๑) ประชาชนทุกช่วงวัยมีความมั่นคงทางด้านเศรษฐกิจและสังคม (Socio Economic Security) และมีคุณภาพชีวิตที่ดีขึ้น

(๒) การศึกษาและการเรียนรู้ได้รับการพัฒนาคุณภาพ

(๓) สถาบันทางสังคมมีความเข้มแข็งเป็นรากฐานที่เอื้อต่อการพัฒนาคน

๓. การลดความเหลื่อมล้ำในสังคม

(๑) การกระจายรายได้มีความเท่าเทียมกันมากขึ้น

(๒) บริการทางสังคมมีคุณภาพและมีการกระจายอย่างทั่วถึง

๔. การสร้างการเจริญเติบโตทางเศรษฐกิจและสังคมที่เป็นมิตรกับสิ่งแวดล้อม

(๑) รักษาความมั่นคงของฐานทรัพยากร สร้างสมดุลระหว่างการอนุรักษ์และการใช้ประโยชน์อย่างยั่งยืนและเป็นธรรม

(๒) ขับเคลื่อนประเทศสู่เศรษฐกิจและสังคมที่เป็นมิตรต่อสิ่งแวดล้อม

(๓) เพิ่มขีดความสามารถในการรับมือภัยพิบัติและการเปลี่ยนแปลงสภาพ ภูมิอากาศ

(๔) เพิ่มประสิทธิภาพและเสริมสร้างธรรมาภิบาลในการบริหารจัดการ

ทรัพยากรธรรมชาติและสิ่งแวดล้อม

(๕) มีการบริหารจัดการเศรษฐกิจให้สมดุลระหว่างการอุปสงค์และอุปทาน

๕. การบริหารราชการแผ่นดินที่มีประสิทธิภาพ

(๑) การบริหารงานภาครัฐที่โปร่งใส เป็นธรรม มีประสิทธิภาพ และมีส่วนร่วม

(๒) ขจัดการทุจริตคอร์รัปชัน

(๓) มีการกระจายอำนาจที่เหมาะสม

กรอบยุทธศาสตร์

ยุทธศาสตร์ที่ ๑ การเสริมสร้างและพัฒนาศักยภาพทุนมนุษย์

วัตถุประสงค์

๑) เพื่อปรับเปลี่ยนให้คนไทยในสังคมไทยมีค่านิยมตามบรรทัดฐานที่ดีทางสังคม

๒) เพื่อเตรียมคนไทยในสังคมไทยให้มีทักษะในการดำรงชีวิตสำหรับโลกศตวรรษที่ ๒๑

๓) เพื่อส่งเสริมให้คนไทยมีสุขภาพที่ดีตลอดช่วงชีวิต

๔) เพื่อเสริมสถาบันทางสังคมให้มีความเข้มแข็งเอื้อต่อการพัฒนาคนและประเทศ

ยุทธศาสตร์ที่ ๒ การสร้างความเป็นธรรมและลดความเหลื่อมล้ำในสังคม

วัตถุประสงค์

๑) เพื่อขยายโอกาสทางเศรษฐกิจและสังคมให้แก่กลุ่มประชากรร้อยละ ๔๐ ที่มีรายได้

ต่ำสุด

๒) เพื่อให้คนไทยทุกคนเข้าถึงบริการทางสังคมที่มีคุณภาพได้อย่างทั่วถึง

๓) เพื่อสร้างความเข้มแข็งให้ชุมชน

ยุทธศาสตร์ที่ ๓ การสร้างความเข้มแข็งทางเศรษฐกิจและแข่งขันได้อย่างยั่งยืน

วัตถุประสงค์

๑) สร้างความเข้มแข็งให้เศรษฐกิจขยายตัวอย่างมีเสถียรภาพและยั่งยืน ดังนี้

- เพื่อสร้างความเข้มแข็งของแรงขับเคลื่อนทางเศรษฐกิจให้สนับสนุนเป้าหมายการเพิ่มรายได้ต่อหัว
 - เพื่อเพิ่มศักยภาพของฐานการผลิตและฐานรายได้เดิมและสร้างฐานการผลิตและรายได้ใหม่
 - เพื่อสนับสนุนการกระจายการขยายตัวของกิจกรรมทางเศรษฐกิจและการแบ่งปันผลประโยชน์อย่างเป็นธรรม และสนับสนุนเศรษฐกิจที่เป็นมิตรกับสิ่งแวดล้อม
 - เพื่อรักษาเสถียรภาพทางเศรษฐกิจ สร้างความเข้มแข็งและรักษาวินัยทางการเงินการคลัง และพัฒนาเครื่องมือทางการเงินที่สนับสนุนการระดมทุนที่มีประสิทธิภาพ
- ๒) สร้างความเข้มแข็งให้กับเศรษฐกิจรายสาขา เพื่อยกระดับขีดความสามารถในการแข่งขันของภาคเกษตร อุตสาหกรรม บริการ และการค้าการลงทุน ดังนี้
- เพื่อส่งเสริมการพัฒนานวัตกรรมในการสร้างมูลค่าและเพิ่มประสิทธิภาพการผลิตของสินค้าและบริการ
 - เพื่อส่งเสริมและพัฒนาเศรษฐกิจชีวภาพให้เป็นฐานรายได้ใหม่ที่สำคัญ พัฒนาระบบการบริหารจัดการความเสี่ยงและมีการปรับตัวให้พร้อมรับการเปลี่ยนแปลงของสภาพภูมิอากาศเพื่อให้ฐานการผลิตภาคเกษตรและรายได้เกษตรกรมีความมั่นคง
 - เพื่อเร่งผลักดันให้สินค้าเกษตรและอาหารของไทยมีความโดดเด่นในด้านคุณภาพมาตรฐานและความปลอดภัยในตลาดโลก
 - เพื่อเพิ่มศักยภาพของอุตสาหกรรมสำคัญเดิมให้สามารถต่อยอดสู่อุตสาหกรรมแห่งอนาคตที่ใช้เทคโนโลยีสมัยใหม่อย่างเข้มข้น และสร้างรากฐานการพัฒนาอุตสาหกรรมใหม่บนฐานของความเป็นมิตรต่อสิ่งแวดล้อม
 - เพื่อเพิ่มศักยภาพของฐานบริการเดิมและขยายฐานบริการใหม่ในการปรับตัวสู่เศรษฐกิจฐานบริการที่เข้มแข็งขึ้น รวมทั้งพัฒนาอุตสาหกรรมท่องเที่ยวให้เติบโตอย่างสมดุลและยั่งยืน
 - เพื่อพัฒนาปัจจัยสนับสนุนและอำนวยความสะดวกทางการค้าและการลงทุนให้สนับสนุนการเพิ่มขีดความสามารถในการแข่งขันของผู้ประกอบการไทย รวมทั้งพัฒนาสังคมผู้ประกอบการ
 - เพื่อพัฒนาระบบการเงินของประเทศให้สนับสนุนการเพิ่มขีดความสามารถในการแข่งขันของภาคการผลิตและบริการ การค้า และการลงทุน
 - เพื่อสร้างความเข้มแข็งขององค์การการเงินฐานรากและระบบสหกรณ์ให้สนับสนุนบริการทางการเงินในระดับฐานรากและเกษตรกรรายย่อย
- ยุทธศาสตร์ที่ ๔ การเติบโตที่เป็นมิตรกับสิ่งแวดล้อมเพื่อการพัฒนาอย่างยั่งยืน
- วัตถุประสงค์
- ๑) รักษา พื้นฟูทรัพยากรธรรมชาติและมีการใช้ประโยชน์อย่างยั่งยืนและเป็นธรรม
 - ๒) สร้างความมั่นคงด้านน้ำของประเทศ และบริหารจัดการทรัพยากรน้ำทั้งระบบให้มีประสิทธิภาพ
 - ๓) บริหารจัดการสิ่งแวดล้อม และลดมลพิษให้มีคุณภาพดีขึ้น
 - ๔) พัฒนาขีดความสามารถในการลดก๊าซเรือนกระจกและการปรับตัวเพื่อลดผลกระทบจากการเปลี่ยนแปลงสภาพภูมิอากาศ และการรับมือกับภัยพิบัติ

ยุทธศาสตร์ที่ ๕ การเสริมสร้างความมั่นคงแห่งชาติเพื่อการพัฒนาประเทศสู่ความมั่งคั่ง
และยั่งยืน

วัตถุประสงค์

- ๑) เพื่อปกป้องสถาบันบ้านพระมหากษัตริย์และเสริมสร้างความมั่นคงภายใน รวมทั้ง
ป้องกันปัญหาภัยคุกคามที่เป็นอุปสรรคต่อการพัฒนาเศรษฐกิจ สังคม และการเมืองของชาติ
- ๒) เพื่อสร้างความพร้อมและผนึกกำลังของทุกภาคส่วน ให้มีขีดความสามารถในการ
บริหารจัดการด้านความมั่นคง และมีศักยภาพในการป้องกันและแก้ไขสถานการณ์ที่เกิดจากภัยคุกคามทั้งภัยทาง
ทหารและภัยคุกคามอื่นๆ
- ๓) เพื่อเสริมสร้างความร่วมมือด้านความมั่นคงกับมิตรประเทศ ในการสนับสนุนการ
รักษาความสงบสุขและผลประโยชน์ของชาติ
- ๔) เพื่อเพิ่มประสิทธิภาพการบริหารนโยบายด้านความมั่นคงและนโยบายทางเศรษฐกิจ
สังคม ทรัพยากรธรรมชาติและสิ่งแวดล้อมให้มีความเป็นเอกภาพ

ยุทธศาสตร์ที่ ๖ การบริหารจัดการในภาครัฐ การป้องกันการทุจริตประพฤติมิชอบและ
ธรรมาภิบาลในสังคมไทย

วัตถุประสงค์

- ๑) เพื่อให้ภาครัฐมีขนาดเล็ก มีการบริหารจัดการที่ดี และได้มาตรฐานสากล
- ๒) เพื่อให้องค์กรปกครองส่วนท้องถิ่นให้มีการบริหารจัดการและให้บริการแก่ประชาชน
ในท้องถิ่นได้อย่างมีประสิทธิภาพ ประสิทธิผล และโปร่งใสตรวจสอบได้
- ๓) เพื่อลดปัญหาการทุจริตและประพฤติมิชอบของประเทศ
- ๔) เพื่อพัฒนาระบบและกระบวนการทางกฎหมายให้สามารถอำนวยความสะดวกด้วย
ความรวดเร็ว และเป็นธรรมแก่ประชาชน

ยุทธศาสตร์ที่ ๗ การพัฒนาโครงสร้างพื้นฐานและระบบโลจิสติกส์

วัตถุประสงค์

- ๑) เพื่อพัฒนาโครงสร้างพื้นฐาน สิ่งอำนวยความสะดวกด้านการขนส่งและการค้า รวมทั้ง
มีกลไกกำกับ ดูแล การประกอบกิจการขนส่งที่มีประสิทธิภาพและโปร่งใส ให้สามารถสนับสนุนการเพิ่มขีด
ความสามารถในการแข่งขันของประเทศ และยกระดับคุณภาพชีวิตให้แก่ประชาชน
- ๒) เพื่อสร้างความมั่นคงทางพลังงาน เพิ่มประสิทธิภาพการใช้พลังงาน และส่งเสริมการ
ใช้พลังงานทดแทนและพลังงานสะอาด ตลอดจนขยายโอกาสทางธุรกิจในภูมิภาคอาเซียน
- ๓) เพื่อเพิ่มประสิทธิภาพและขยายการให้บริการด้านโครงสร้างพื้นฐานดิจิทัลอย่างทั่วถึง
ทั้งประเทศ ในราคาที่เหมาะสมเป็นธรรม และส่งเสริมธุรกิจดิจิทัลใหม่ และนวัตกรรม รวมทั้งพัฒนาระบบความ
ปลอดภัยทางไซเบอร์ให้มีความมั่นคง และคุ้มครองสิทธิส่วนบุคคลให้แก่ผู้ใช้บริการ
- ๔) เพื่อพัฒนาประสิทธิภาพและขยายการให้บริการโครงสร้างพื้นฐานด้านน้ำประปาทั้ง
ในเชิงปริมาณและคุณภาพให้ครอบคลุมทั่วประเทศ ลดอัตราการน้ำสูญเสียในระบบประปา และสร้างกลไกการบริหาร
จัดการการประกอบกิจการน้ำประปาในภาพรวมของประเทศ

๕) เพื่อพัฒนาอุตสาหกรรมต่อเนื่องที่เกิดจากลงทุนด้านโครงสร้างพื้นฐาน เพื่อลดการนำเข้าจากต่างประเทศ และสร้างโอกาสทางเศรษฐกิจให้กับประเทศ

ยุทธศาสตร์ที่ ๘ การพัฒนาวิทยาศาสตร์ เทคโนโลยี วิจัย และนวัตกรรม
วัตถุประสงค์

๑) เพื่อสร้างความเข้มแข็งและยกระดับความสามารถด้านวิทยาศาสตร์และเทคโนโลยีขึ้น
ก้าวหน้า ให้สนับสนุนการสร้างมูลค่าของสาขาการผลิตและบริการเป้าหมาย

ยุทธศาสตร์ที่ ๙ การพัฒนาภาพ เมือง และพื้นที่เศรษฐกิจ
วัตถุประสงค์

๑) เพื่อกระจายความเจริญและโอกาสทางเศรษฐกิจไปสู่ภูมิภาคอย่างทั่วถึงมากขึ้น
๒) เพื่อพัฒนาเมืองศูนย์กลางของจังหวัดให้เป็นเมืองน่าอยู่สำหรับคนทุกกลุ่ม
๓) เพื่อพัฒนาและฟื้นฟูพื้นที่ฐานเศรษฐกิจหลักให้ขยายตัวอย่างเป็นมิตรต่อสิ่งแวดล้อม
และเพิ่มคุณภาพชีวิตของคนในชุมชน

๔) เพื่อพัฒนาพื้นที่เศรษฐกิจใหม่ให้สนับสนุนการเพิ่มขีดความสามารถในการแข่งขันและการพัฒนาในพื้นที่อย่างยั่งยืน

ยุทธศาสตร์ที่ ๑๐ ความร่วมมือระหว่างประเทศเพื่อการพัฒนา
วัตถุประสงค์

๑) เพื่อใช้ประโยชน์จากจุดเด่นของทำเลที่ตั้งของประเทศไทยที่เป็นจุดเชื่อมโยงสำคัญของแนวระเบียงเศรษฐกิจต่างๆ ให้เกิดประโยชน์อย่างเต็มศักยภาพในการพัฒนาเศรษฐกิจและสังคมของไทย

๒) เพื่อขยายโอกาสด้านการค้าการลงทุนระหว่างประเทศ และยกระดับให้ประเทศเป็นฐานการผลิตและการลงทุนที่มีศักยภาพและโดดเด่น

๓) เพื่อเพิ่มบทบาทของไทยในเวทีโลกด้วยการส่งเสริมบทบาทที่สร้างสรรค์ของไทยในกรอบความร่วมมือต่างๆ รวมทั้งการสนับสนุนการขับเคลื่อนการพัฒนาภายใต้กรอบเป้าหมายการพัฒนาที่ยั่งยืน (Sustainable Development Goals : SDGs)

๑.๓ แผนพัฒนาภาค/แผนพัฒนากลุ่มจังหวัด/แผนพัฒนาจังหวัด

๑) แผนพัฒนาภาค

ยุทธศาสตร์การพัฒนาภาคเหนือ

(๑) พัฒนาการท่องเที่ยวและธุรกิจบริการต่อเนื่องให้มีคุณภาพ สามารถสร้างมูลค่าเพิ่มอย่างยั่งยืน และกระจายประโยชน์อย่างทั่วถึง รวมทั้งต่อยอดการผลิตสินค้าและบริการที่มีศักยภาพสูงด้วยภูมิปัญญาและนวัตกรรม

(๒) ใช้โอกาสจากเศรษฐกิจพิเศษ และการเชื่อมโยงกับอนุภูมิภาค GMS BIMSTEC และ AEC เพื่อขยายฐานเศรษฐกิจของภาค

(๓) ยกระดับเป็นฐานการผลิตเกษตรอินทรีย์และเกษตรปลอดภัยเชื่อมโยงสู่อุตสาหกรรมเกษตรแปรรูปที่สร้างมูลค่าเพิ่มสูง

(๔) พัฒนาคุณภาพชีวิตและแก้ไขปัญหาความยากจน พัฒนาระบบดูแลผู้สูงอายุอย่างมีส่วนร่วมของครอบครัวและชุมชน ยกย่องระดับทักษะฝีมือแรงงานภาคบริการ

(๕) อนุรักษ์และฟื้นฟูป่าต้นน้ำให้คงความสมบูรณ์ จัดระบบบริหารจัดการน้ำอย่างเหมาะสมและเชื่อมโยงพื้นที่เกษตรให้ทั่วถึง ป้องกันและแก้ไขปัญหาหมอกพิษหมอกควันอย่างยั่งยืน

๒) แผนพัฒนากลุ่มจังหวัดภาคเหนือตอนบน ๑ (พ.ศ.๒๕๖๖ – ๒๕๗๐)

กลุ่มจังหวัดภาคเหนือตอนบน ๑ ซึ่งประกอบด้วย จังหวัดเชียงใหม่ แม่ฮ่องสอน ลำปาง และลำพูน มีเป้าหมายการพัฒนา คือ “พัฒนาพื้นที่บนพื้นฐานวัฒนธรรมสร้างสรรค์ เศรษฐกิจมูลค่าสูงอย่างทั่วถึง” กรอบแนวคิดของแผนพัฒนากลุ่มจังหวัดภาคเหนือตอนบน ๑ พ.ศ.๒๕๖๖ – ๒๕๗๐ ให้มีความสอดคล้องกับยุทธศาสตร์ชาติ แผนพัฒนาพัฒนาเศรษฐกิจและสังคมแห่งชาติ และนโยบายสำคัญอื่นๆ ของรัฐบาล ความสอดคล้องกับยุทธศาสตร์ชาติ ๒๐ ปี มีประเด็นการพัฒนาดังนี้

๒.๑ ประเด็นการพัฒนาพัฒนาที่ ๑ การพัฒนาเศรษฐกิจท่องเที่ยวและการค้าในพื้นที่วัตถุประสงค์เพื่อ ๑) สร้างการเชื่อมโยงธุรกิจการท่องเที่ยวและบริการสู่ท้องถิ่น ๒) ยกย่องการผลิตและการสร้างมูลค่าแก่สินค้าและบริการท้องถิ่น โดยผสมผสานภูมิปัญญาและเทคโนโลยีนวัตกรรม ๓) สร้างมาตรฐานการท่องเที่ยวแบบยั่งยืน และ ๔) เพิ่มมูลค่าการตลาดที่เน้นการเป็นแหล่งท่องเที่ยวปลายทาง โดยมีแนวทางในการพัฒนาการท่องเที่ยว ๔ จังหวัด (เชียงใหม่ แม่ฮ่องสอน ลำปาง ลำพูน) ยกย่องการท่องเที่ยวเชิงสุขภาพ การแพทย์แผนไทย ส่งเสริมอัตลักษณ์วัฒนธรรมล้านนาและพัฒนาหัตถกรรมท้องถิ่นของกลุ่มจังหวัดภาคเหนือตอนบน ๑ รวมถึงเพิ่มศักยภาพการท่องเที่ยวเชิงธรรมชาติ เพื่อรองรับรูปแบบการท่องเที่ยวเชิงอนุรักษ์ตลอดห่วงโซ่คุณค่า

๒.๒ แนวทางการพัฒนาท่องเที่ยวเชื่อมโยง ๔ จังหวัด (เชียงใหม่ แม่ฮ่องสอน ลำปาง ลำพูน) โดยยกย่องการท่องเที่ยวเชิงสุขภาพ การแพทย์แผนไทย ส่งเสริมอัตลักษณ์วัฒนธรรมล้านนาและพัฒนา หัตถกรรมท้องถิ่นของกลุ่มจังหวัดภาคเหนือตอนบน ๑ รวมถึงเพิ่มศักยภาพการท่องเที่ยวเชิงธรรมชาติ เพื่อรองรับรูปแบบการท่องเที่ยวเชิงอนุรักษ์ตลอดห่วงโซ่คุณค่า โดยมีแนวทางการส่งเสริมอุตสาหกรรมเกษตรแปรรูปอาหารมูลค่าสูง อุตสาหกรรมสุขภาพความงาม สมุนไพร และหัตถอุตสาหกรรมของกลุ่มจังหวัดภาคเหนือตอนบน ๑ ด้วยการเชื่อมโยงอัตลักษณ์ล้านนาผสานเทคโนโลยี นวัตกรรม ตลอดห่วงโซ่คุณค่า เพื่อตอบสนองตลาดในกลุ่มประเทศเพื่อนและ AEC บนความร่วมมือระหว่างรัฐ เอกชน และสถาบันการศึกษา

๒.๓ ประเด็นการพัฒนาที่ ๓ การพัฒนาเศรษฐกิจเกษตรสร้างสรรค์ วัตถุประสงค์เพื่อ ๑) เพิ่มขีดความสามารถในการแข่งขันของเกษตรกรและผู้ประกอบการ ๒) ยกย่องการผลิตสินค้าเกษตรให้มีคุณภาพได้รับการรับรองมาตรฐาน และ ๓) สร้างมูลค่าเพิ่มแก่ผลิตผลทางเกษตร ผลิตภัณฑ์การเกษตร โดยส่งเสริมการเกษตรต้นทาง และเกษตรแปรรูปในพื้นที่ของผลิตผลทางการเกษตรที่สำคัญและโดดเด่นในกลุ่มจังหวัดภาคเหนือตอนบน ๑ โดยการพัฒนาวัดถุดิบการเกษตรแบบหมุนเวียน รวมถึงการพัฒนารูปแบบการผลิตเพื่อยกระดับมาตรฐานมาตรฐานของสินค้าเกษตร สร้างโอกาสในการจำหน่ายเพื่อการเชื่อมโยงธุรกิจการค้าทั้งในประเทศและต่างประเทศ

๒.๔ ประเด็นการพัฒนาที่ ๔ การพัฒนาเศรษฐกิจสิ่งแวดล้อมเพื่อลดฝุ่นควัน วัตถุประสงค์เพื่อ ๑) สิ่งแวดล้อมมีคุณภาพดีขึ้นหรืออยู่ในเกณฑ์มาตรฐาน เกื้อหนุนการพัฒนาอย่างยั่งยืน และ ๒) อนุรักษ์และฟื้นฟูทรัพยากรธรรมชาติให้มีสภาพอุดมสมบูรณ์บนพื้นฐานการมีส่วนร่วมของภาคีเครือข่าย และการใช้ประโยชน์อย่างมีคุณค่าที่ก่อให้เกิดความยั่งยืน โดยส่งเสริมการเกษตรและอุตสาหกรรมที่เป็นมิตรต่อสิ่งแวดล้อม และยกระดับการบริหารจัดการวัสดุทางการเกษตร ด้วยการนำความก้าวหน้าทางเทคโนโลยีนวัตกรรมช่วยเพิ่มประสิทธิภาพการลดฝุ่นควัน (PM ๒.๕) พร้อมทั้งสร้างมาตรการปลอดการเผาทั้งรูปแบบของการส่งเสริมอาชีพและการบูรณาการอย่างมี

ส่วนร่วมในการอนุรักษ์ ฟื้นฟู เพื่อเพิ่มพื้นที่สีเขียวและอากาศบริสุทธิ์ในพื้นที่กลุ่มจังหวัดภาคเหนือตอนบน ๑ อย่างยั่งยืน

๑.๔ แผนพัฒนาจังหวัดเชียงใหม่ (พ.ศ. ๒๕๖๑ - ๒๕๖๕) ฉบับทบทวนรอบปี พ.ศ.๒๕๖๕

สภาพปัญหาในปัจจุบันของพื้นที่ภาคเหนือของประเทศไทยโดยเฉพาพจังหวัดเชียงใหม่ ยังต้องเผชิญกับภัยคุกคามในรูปแบบต่างๆ ที่ส่งผลกระทบต่อความมั่นคงของจังหวัด และประเทศอย่างต่อเนื่อง และมีแนวโน้มทวีความรุนแรงมากขึ้น เช่น ปัญหาการค้ายาเสพติด ปัญหาคนต่างด้าวหลบหนีเข้าเมืองโดยผิดกฎหมาย ปัญหาแรงงานต่างด้าวทั้งในและนอกระบบ ปัญหาความปลอดภัยในชีวิตและทรัพย์สินของประชาชนในพื้นที่และนักท่องเที่ยว ปัญหาการก่อการร้ายและอาชญากรรมข้ามชาติ ปัญหาด้านสาธารณสุข โรคระบาดติดต่อ โรคระบาด การบุกรุกทำลายป่าไม้และทรัพยากรธรรมชาติ ปัญหาสาธารณสุขภัย และภัยธรรมชาติ เป็นต้น ซึ่งส่งผลกระทบต่อโดยตรงต่อเสถียรภาพทางการเมือง เศรษฐกิจ สังคม จิตวิทยา สิ่งแวดล้อม รวมถึงปัญหาความขัดแย้งและความแตกแยกทางความคิดของคนภายในสังคมที่เกิดจากสถานการณ์ด้านการเมือง ความขัดแย้งของกลุ่มผลประโยชน์ที่ก่อให้เกิดปัญหาความมั่นคงภายใน จึงมีความจำเป็นต้องได้รับความร่วมมือจากทุกภาคส่วนที่เกี่ยวข้องทั้งหน่วยงานของรัฐ องค์กรเอกชน และภาคประชาสังคม และที่สำคัญยิ่งคือ การสร้างภูมิคุ้มกันและปลูกฝังจิตสำนึก สร้างค่านิยมที่ถูกต้องให้แก่เยาวชนรุ่นใหม่ซึ่งจะเติบโตเป็นผู้ใหญ่ที่มีคุณภาพ และมีความสำนึกรับผิดชอบต่อสังคมส่วนรวมในอนาคตเพื่อให้ประเทศชาติมีเสถียรภาพและความมั่นคงที่ยั่งยืนสืบต่อไป แผนพัฒนาจังหวัดเชียงใหม่ ๕ ปี (พ.ศ.๒๕๖๑ - ๒๕๖๕) ฉบับทบทวนปี พ.ศ.๒๕๖๕ ได้กำหนดวิสัยทัศน์ “นครแห่งชีวิตและความมั่นคง” เมืองที่ให้ความสุขและชีวิตที่มีคุณค่าแก่ผู้อยู่อาศัยและผู้มาเยือนในฐานะเมืองที่น่าอยู่และน่าท่องเที่ยวในระดับโลก โดยมีแผนพัฒนาจังหวัดเชียงใหม่ ๕ ปี (พ.ศ.๒๕๖๑ - ๒๕๖๕) ประกอบด้วยการพัฒนา ๖ ประเด็น ได้แก่

๓.๑ ประเด็นการพัฒนาที่ ๑ การส่งเสริมการท่องเที่ยวเพิ่มมูลค่าเชื่อมโยงธรรมชาติและวัฒนธรรม สุขภาพ และเศรษฐกิจท้องถิ่น มีแนวทางการพัฒนา คือ ๑) ส่งเสริมและพัฒนาศักยภาพบุคลากรและผู้ประกอบการด้านการท่องเที่ยว สินค้าและบริการ ๒) ส่งเสริมและพัฒนาศักยภาพของแหล่งท่องเที่ยวและกิจกรรมการด้านการท่องเที่ยวในชุมชน และท้องถิ่นเชื่อมโยงสู่ระดับสากล ๓) ส่งเสริมและพัฒนาศักยภาพโครงสร้างพื้นฐานและสิ่งอำนวยความสะดวกทางการท่องเที่ยว ๔) ส่งเสริมยกระดับมาตรฐานและสร้างนวัตกรรมเพื่อเพิ่มมูลค่าการท่องเที่ยวบนรากฐานการมีส่วนร่วมของทุกภาคส่วน และ ๕) ส่งเสริมและเชื่อมโยงการประชาสัมพันธ์และการตลาดทางการท่องเที่ยว

๓.๒ ประเด็นการพัฒนาที่ ๒ การขับเคลื่อนเกษตรปลอดภัย เกษตรแปรรูปมูลค่าสูงตลอดห่วงโซ่คุณค่าและพัฒนานวัตกรรมอาหารแห่งอนาคต ภายใต้ BCG Model โดยมีแนวทางในการพัฒนา คือ ๑) ส่งเสริมเกษตรปลอดภัยและเกษตรอินทรีย์ ๒) ส่งเสริมเกษตรแปรรูปมูลค่าสูงและนวัตกรรมอาหารแห่งอนาคต ๓) ส่งเสริมและพัฒนาศักยภาพเกษตรกรและผู้ประกอบการให้มีความสามารถในการแข่งขันธุรกิจ และ ๔) ส่งเสริมและพัฒนาการใช้เทคโนโลยีและนวัตกรรมในการยกระดับการผลิตและการประกอบธุรกิจภายใต้แนวคิดเศรษฐกิจใหม่ (BCG Mode)

๓.๓ ประเด็นการพัฒนาที่ ๓ การผลักดันเชียงใหม่สู่การเป็นเมืองอัจฉริยะ เมืองแห่งไมซ์ เมืองแห่งสตาร์ทอัพ และเมืองนวัตกรรมการแพทย์และสุขภาพ ให้สามารถรองรับการเป็นศูนย์กลางทางการค้าและการลงทุนของภาคเหนือ โดยมีแนวทางในการพัฒนา คือ ๑) พัฒนาให้เป็นเมืองแห่งนวัตกรรมการแพทย์และสุขภาพ ๒) พัฒนาเมืองให้สามารถใช้ประโยชน์จากเทคโนโลยีและนวัตกรรมที่ทันสมัยและชาญฉลาด ๓) พัฒนาธุรกิจ MICE อย่างมีประสิทธิภาพด้วยเทคโนโลยีนวัตกรรมและพัฒนาศักยภาพผู้ประกอบการ MICE และ ๔)

พัฒนาองค์ความรู้สร้างขีดความสามารถให้แก่ Startup, SMEs, OTOP ให้มีศักยภาพพร้อมขับเคลื่อนสู่ตลาดในและต่างประเทศ

๓.๔ ประเด็นการพัฒนาค ๔ การพัฒนาเศรษฐกิจสร้างสรรค์ (Creative Economy) โดยใช้ความคิดสร้างสรรค์ ภูมิปัญญาและอัตลักษณ์ล้านนา โดยมีแนวทางการพัฒนา คือ ๑) ส่งเสริมและพัฒนาศักยภาพของบุคลากรและผู้ประกอบการในชุมชน ๒) ส่งเสริมการพัฒนาผลิตภัณฑ์ และผู้ประกอบการในชุมชน ๒) ส่งเสริมการพัฒนาผลิตภัณฑ์ และการบริการด้วยความคิดสร้างสรรค์ภูมิปัญญาและอัตลักษณ์ล้านนา และ ๓) ส่งเสริมการพัฒนาผลิตภัณฑ์และการบริการด้วยเทคโนโลยี นวัตกรรม และดิจิทัล

๓.๕ ประเด็นการพัฒนาค ๕ การจัดการปัญหาฝุ่นควัน (PM ๒.๕) พัฒนาระบบพยากรณ์อากาศและสิ่งแวดล้อมอย่างยั่งยืน โดยมีแนวทางในการพัฒนา คือ ๑) ป้องกันทรัพยากรธรรมชาติและฟื้นฟูให้อยู่ในสภาพสมบูรณ์ ๒) บริหารจัดการสิ่งแวดล้อมที่เกิดมลพิษทางน้ำ ดิน อากาศ ขยะ และของเสียอันตรายให้มีคุณภาพดีขึ้น รวมถึงการเปลี่ยนแปลงสภาพภูมิอากาศและภัยธรรมชาติ ๓) ส่งเสริมความเข้าใจและจิตสำนึกของชุมชนในการอนุรักษ์ หวงแหน ลดข้อขัดแย้ง และใช้ประโยชน์จากทรัพยากรอย่างคุ้มค่า ๔) พัฒนาเทคโนโลยีนวัตกรรมและการเพิ่มประสิทธิภาพการอนุรักษ์พลังงานและการใช้พลังงานทดแทนให้เหมาะสม และ ๕) ส่งเสริมการปรับเปลี่ยนอาชีพเพื่อลดฝุ่นควันและเป็นมิตรต่อสิ่งแวดล้อม

๓.๖ ประเด็นการพัฒนาค ๖ การจัดการสาธารณสุข การสร้างความมั่นคง และยกระดับคุณภาพชีวิตที่ดีของประชาชนตามแนวทางปรัชญาของเศรษฐกิจพอเพียง โดยมีแนวทางในการพัฒนา คือ ๑) เพิ่มประสิทธิภาพด้านความมั่นคงภายใน เพื่อรับมือกับปัญหาภัยคุกคามด้วยความมั่นคงทุกรูปแบบ ๒) เพิ่มประสิทธิภาพและความพร้อมด้านความมั่นคงตามแนวชายแดน ๓) ป้องกันและแก้ไขปัญหาเสพติด ๔) เพิ่มประสิทธิภาพและเตรียมความพร้อมเพื่อป้องกันและบรรเทาสาธารณสุข โดยการมีส่วนร่วมของชุมชน ๕) เสริมสร้างความพร้อมการเข้าสู่สังคมผู้สูงอายุอย่างมีคุณภาพ และ ๖) ส่งเสริมการพัฒนาคนทุกช่วงวัย

๒.๔ ยุทธศาสตร์การพัฒนาศูนย์ปกครองส่วนท้องถิ่น

(๑) วิสัยทัศน์

“ชุมชนเข้มแข็งน่าอยู่ คุณภาพชีวิตที่ดีแบบพอเพียง เคียงวิถีท้องถิ่นสู่ดินแดนพัฒนาที่ยั่งยืน”

(๒) ยุทธศาสตร์

เทศบาลตำบลจอมแจ้งได้มีแนวทางการพัฒนาจากการรวบรวมข้อมูลและการจัดประชุมประชาคมตำบล การประชุมคณะกรรมการพัฒนาเทศบาล โดยการนำข้อมูลวิเคราะห์ปัจจัยสภาพแวดล้อมภายนอกและภายในองค์กร เพื่อช่วยในการกำหนดจุดแข็ง (Strength) จุดอ่อน(Weakness) โอกาส(Opportunity) เพื่อนำผลการวิเคราะห์ ให้มีความสอดคล้อง แผนยุทธศาสตร์ชาติ ๒๐ ปี แผนพัฒนาภาค แผนพัฒนาจังหวัด ยุทธศาสตร์การพัฒนาศูนย์ปกครองส่วนท้องถิ่น แผนพัฒนาอำเภอ สามารถนำมากำหนดเป็นยุทธศาสตร์ตามวิสัยทัศน์ พันธกิจ และจุดมุ่งหมายของการพัฒนาเป็น ๗ ยุทธศาสตร์ ดังนี้

ยุทธศาสตร์ที่ ๑ ด้านการพัฒนาโครงสร้างพื้นฐาน

ยุทธศาสตร์ที่ ๒ ด้านการพัฒนาเศรษฐกิจ

ยุทธศาสตร์ที่ ๓ ด้านการพัฒนาการบริหารจัดการทรัพยากรธรรมชาติ สิ่งแวดล้อมและระบบนิเวศ

อย่างยั่งยืน

ยุทธศาสตร์ที่ ๔ ด้านการสร้างความมั่นคง ปลอดภัยและความสงบสุขของประชาชน

ยุทธศาสตร์ที่ ๕ ด้านการพัฒนา การอนุรักษ์ ป่าไม้ และสืบสานศิลปวัฒนธรรม จารีตประเพณีและภูมิ

ปัญญาท้องถิ่น

ยุทธศาสตร์ที่ ๖ ด้านการพัฒนาคุณภาพชีวิตของประชาชน

ยุทธศาสตร์ที่ ๗ ด้านการพัฒนาการบริหารจัดการบ้านเมืองที่ดี

(๓) เป้าประสงค์

๑. สิ่งสาธารณูปโภคและสาธารณูปการขั้นพื้นฐานมีมาตรฐาน

๒. กลุ่มประชาชนในกลุ่มอาชีพต่างๆ/ ในระดับต่างๆได้รับการฝึกอาชีพ โดยถือหลักเศรษฐกิจพอเพียง และมีรายได้เพิ่มขึ้นและพอเพียง

๓. ทรัพยากรธรรมชาติ สิ่งแวดล้อม ระบบนิเวศได้รับการดูแลและรักษา

๔. ศิลปวัฒนธรรม ประเพณี และภูมิปัญญาท้องถิ่นอยู่คู่กับท้องถิ่น

๕. คุณภาพชีวิตของประชาชนดีขึ้น และได้รับการดูแลอย่างทั่วถึง

๖. ประชาชนมีความมั่นคงปลอดภัยในชีวิต และทรัพย์สิน

๗. พัฒนาองค์กรให้เป็นองค์กรที่มีประสิทธิภาพประสิทธิผลในการปฏิบัติราชการ โดยเน้นการมีส่วนร่วม

ร่วมของทุกภาคส่วน

(๔) ตัวชี้วัด/กลยุทธ์

ยุทธศาสตร์ที่ ๑ ด้านการโครงสร้างพื้นฐาน

กลยุทธ์/แนวทางการพัฒนาและตัวชี้วัดระดับกลยุทธ์ศาสตร์

| กลยุทธ์/แนวทางการพัฒนา | ตัวชี้วัดระดับกลยุทธ์ |
|---|---|
| ๑. พัฒนาโครงสร้างพื้นฐานด้านการคมนาคม | ๑. สิ่งสาธารณูปโภค สาธารณูปการและโครงสร้างพื้นฐาน |
| ๒. พัฒนาโครงสร้างพื้นฐานด้านสาธารณูปโภค | ๒. จำนวนถนนเพิ่มขึ้น |
| ๓. พัฒนาโครงสร้างพื้นฐานทางการเกษตร | ๓. ทุกครัวเรือนในเขตรับผิดชอบมีไฟฟ้าใช้อย่างเพียงพอ |
| | ๔. จำนวนไฟส่องสว่างสาธารณะเพิ่มขึ้น |
| | ๕. จำนวนรางระบายน้ำเพิ่มขึ้น |
| | ๖. จำนวนประปาพร้อมระบบเพิ่มขึ้น |
| | ๗. จำนวนสิ่งสาธารณูปโภคที่ได้มาตรฐานเพิ่มขึ้น |

ยุทธศาสตร์ที่ ๒ ด้านการพัฒนาเศรษฐกิจ
กลยุทธ์/แนวทางการพัฒนาและตัวชี้วัดระดับกลยุทธ์ศาสตร์

| กลยุทธ์/แนวทางการพัฒนา | ตัวชี้วัดระดับกลยุทธ์ |
|---|--|
| ๑. ส่งเสริมการประกอบอาชีพของกลุ่มอาชีพและประชาชน ส่งเสริมการพัฒนาด้านเศรษฐกิจในพื้นที่ ๒. ส่งเสริมและพัฒนาศักยภาพด้านการท่องเที่ยวอย่างบูรณาการและครบวงจร ๓. ส่งเสริมเสริมสร้างความพร้อมการขยายตัวทางเศรษฐกิจ | ๑. ประชาชนผู้ประกอบอาชีพต่างๆได้รับการพัฒนาด้านอาชีพอย่างมีคุณภาพ ๒. ประชาชนมีรายได้เพิ่มขึ้น ๓. ประชาชนสามารถช่วยเหลือตนเองได้ โดยไม่เป็นภาระแก่ผู้ใด ๔. กลุ่มอาชีพต่างๆมีผลิตภัณฑ์หรือผลิตภัณฑ์ที่มีคุณภาพเพิ่มขึ้น |

ยุทธศาสตร์ที่ ๓ ด้านการพัฒนาการบริหารจัดการทรัพยากรธรรมชาติ สิ่งแวดล้อมและระบบนิเวศ
อย่างยั่งยืน

กลยุทธ์/แนวทางการพัฒนาและตัวชี้วัดระดับกลยุทธ์ศาสตร์

| กลยุทธ์/แนวทางการพัฒนา | ตัวชี้วัดระดับกลยุทธ์ |
|--|---|
| ๑. ปลุกจิตสำนึกในการอนุรักษ์ ป่าไม้ พัฒนาทรัพยากรธรรมชาติ และสิ่งแวดล้อม ๒. มุ่งพัฒนาความพร้อมในการรับมือการเปลี่ยนแปลงสภาพภูมิอากาศและภัยพิบัติธรรมชาติ ๓. อนุรักษ์ ป่าไม้ สร้างจิตสำนึกและหวงแหนทรัพยากรธรรมชาติและสิ่งแวดล้อม | ๑. ประชาชนในพื้นที่มีส่วนร่วมในการรักษาทรัพยากรธรรมชาติ ๒. พื้นที่ป่าไม้ (พื้นที่สีเขียว) มีเพิ่มขึ้น ๓. จำนวนโครงการ/กิจกรรม เกี่ยวกับการอนุรักษ์ ป่าไม้ สร้างจิตสำนึกและหวงแหนทรัพยากรธรรมชาติและสิ่งแวดล้อม ๔. ร้อยละของประชาชนที่เข้าร่วมโครงการ/กิจกรรมเกี่ยวกับการอนุรักษ์ ป่าไม้ สร้างจิตสำนึกและหวงแหนทรัพยากรธรรมชาติและสิ่งแวดล้อม ๕. ประสิทธิภาพการป้องกันและบรรเทาสาธารณภัยมาตรฐานมากขึ้น |

ยุทธศาสตร์ที่ ๔ ด้านการพัฒนา การอนุรักษ์ฟื้นฟูและสืบสานศิลปวัฒนธรรม จารีตประเพณีและภูมิปัญญาท้องถิ่น

กลยุทธ์/แนวทางการพัฒนาและตัวชี้วัดระดับกลยุทธ์ศาสตร์

| กลยุทธ์/แนวทางการพัฒนา | ตัวชี้วัดระดับกลยุทธ์ |
|--|---|
| ๑. ส่งเสริม สนับสนุน การอนุรักษ์ ฟื้นฟู สืบสาน ศิลปวัฒนธรรม จารีตประเพณีและภูมิปัญญาท้องถิ่น | ๑. ประชาชนในพื้นที่มีส่วนร่วมในการอนุรักษ์ ฟื้นฟู สืบสานศิลปวัฒนธรรม จารีตประเพณีและภูมิปัญญาท้องถิ่น ๒. ศิลปวัฒนธรรม ประเพณีท้องถิ่นไม่สูญหาย/ได้รับการสืบสาน ๓. ประชาชนมีส่วนร่วมในการแสดงออกในความจงรักภักดี ต่อสถาบันพระมหากษัตริย์ ๔. จำนวนโครงการ/กิจกรรม เกี่ยวกับการ ส่งเสริมคุณธรรม จริยธรรม และจิตสาธารณะ ๕. ร้อยละของประชาชนที่เข้าร่วมโครงการ/ กิจกรรมเกี่ยวกับการส่งเสริมคุณธรรม จริยธรรม และ จิตสาธารณะ |

ยุทธศาสตร์ที่ ๕ ด้านการพัฒนาคุณภาพชีวิตของประชาชน

กลยุทธ์/แนวทางการพัฒนาและตัวชี้วัดระดับกลยุทธ์ศาสตร์

| กลยุทธ์/แนวทางการพัฒนา | ตัวชี้วัดระดับกลยุทธ์ |
|---|--|
| ๑. ส่งเสริมสุขภาวะของชุมชน ๒. ส่งเสริมการศึกษาและการเรียนรู้ตลอดชีวิต ๓. ส่งเสริมสวัสดิการสังคมและการสงเคราะห์ผู้ด้อยโอกาส ๔. พัฒนาศักยภาพคนและสุขภาวะให้เหมาะสมตามช่วงวัย และความหลากหลายของประชากร | ๑. ประชาชนมีสุขภาวะที่ดีขึ้น ๒. การศึกษามีมาตรฐาน และประชาชนมีความรู้มากขึ้น ๓. ประชาชนได้รับสวัสดิการขั้นพื้นฐานตามที่กฎหมายกำหนดอย่างทั่วถึง ๔. จำนวนโครงการ/กิจกรรม เกี่ยวกับการ พัฒนาศักยภาพในด้านต่างๆ ๕. จำนวนประชาชนที่มีสุขภาวะที่ดีขึ้น ๖. ร้อยละของประชาชนที่เข้าร่วมโครงการ/ กิจกรรม เกี่ยวกับการพัฒนาศักยภาพในด้านต่างๆ ๗. จำนวนร้อยละของประชาชนที่มีปัญหาด้านสุข ภาวะลดลง |

ยุทธศาสตร์ที่ ๖ ด้านการพัฒนาการจัดระเบียบชุมชนสังคม และการรักษาความสงบเรียบร้อย
กลยุทธ์/แนวทางการพัฒนาและตัวชี้วัดระดับกลยุทธ์ศาสตร์

| กลยุทธ์/แนวทางการพัฒนา | ตัวชี้วัดระดับกลยุทธ์ |
|---|---|
| <p>๑. จัดระเบียบชุมชน สังคม การรักษาความสงบเรียบร้อย และการป้องกันและบรรเทาสาธารณภัย</p> <p>๒. ป้องกันและแก้ไขปัญหาอาชญากรรม อบายมุขและสิ่งเสพติด</p> <p>๓. มุ่งบูรณาการหน่วยงานด้านความมั่นคงและส่งเสริมสนับสนุนความร่วมมือทุกภาคส่วนเพื่อแก้ไขปัญหา</p> | <p>๑. หมู่บ้าน/ชุมชนมีความสงบเรียบร้อย</p> <p>๒. หมู่บ้าน/ชุมชนมีปัญหาด้านอาชญากรรม และสิ่งเสพติด ลดลง</p> <p>๓. จำนวนโครงการ/กิจกรรม เกี่ยวกับการบูรณาการหน่วยงานด้านความมั่นคงและส่งเสริมสนับสนุนความร่วมมือทุกภาคส่วนเพื่อแก้ไขปัญหา</p> <p>๔. ร้อยละของประชาชนที่เข้าร่วมโครงการ/กิจกรรมเกี่ยวกับการบูรณาการหน่วยงานด้านความมั่นคงและส่งเสริมสนับสนุนความร่วมมือทุกภาคส่วนเพื่อแก้ไขปัญหา</p> |

ยุทธศาสตร์ที่ ๗ ด้านพัฒนาการบริหารจัดการบ้านเมืองที่ดี
กลยุทธ์/แนวทางการพัฒนาและตัวชี้วัดระดับกลยุทธ์ศาสตร์

| กลยุทธ์/แนวทางการพัฒนา | ตัวชี้วัดระดับกลยุทธ์ |
|--|---|
| <p>๑. เสริมสร้างประสิทธิภาพและธรรมาภิบาลในการบริหารจัดการองค์กร</p> <p>๒. พัฒนาความสามารถบุคลากรมุ่งเน้นจริยธรรมความรู้ด้าน ICT การให้บริการที่เป็นเลิศ และการบริหารจัดการองค์กร</p> <p>๓. เสริมสร้างความพร้อมในระบอบประชาธิปไตยแบบมีส่วนร่วมในทุกภาคส่วน</p> <p>๔. เสริมสร้างการทำงานเชิงรุกและเครือข่ายภาคีการพัฒนาจากทุกภาคส่วน</p> | <p>๑. เสริมสร้างประสิทธิภาพและธรรมาภิบาลในการบริหารจัดการองค์กร</p> <p>๒. จำนวนบุคลากรได้เข้ารับการอบรมอย่างทั่วถึง</p> <p>๓. ร้อยละของบุคลากรที่ได้รับการฝึกอบรมหลักสูตรตามมาตรฐานกำหนดตำแหน่ง</p> <p>๔. จำนวนโครงการ/กิจกรรม เกี่ยวกับการเสริมสร้างความพร้อมในระบอบประชาธิปไตยแบบมีส่วนร่วมในทุกภาคส่วน</p> <p>๕. ร้อยละของประชาชนที่เข้าร่วมโครงการ/กิจกรรมเกี่ยวกับการเสริมสร้างความพร้อมในระบอบประชาธิปไตยแบบมีส่วนร่วมในทุกภาคส่วน</p> <p>๖. จำนวนโครงการ/กิจกรรม เกี่ยวกับการเสริมสร้างความพร้อมในระบอบประชาธิปไตยแบบมีส่วนร่วมในทุกภาคส่วน</p> <p>๗. ร้อยละของประชาชนที่เข้าร่วมโครงการ/กิจกรรมเกี่ยวกับการเสริมสร้างความพร้อมในระบอบประชาธิปไตยแบบมีส่วนร่วมในทุกภาคส่วน</p> |

คำเป้าหมาย

๑. เพื่อให้โครงสร้างพื้นฐานของท้องถิ่นในด้านการคมนาคม การขนส่ง สาธารณูปโภค และสาธารณูปการ สามารถตอบสนองความต้องการของชุมชน การพัฒนาด้านการค้า การลงทุน การท่องเที่ยว และการเกษตร มีวัตถุประสงค์ ดังต่อไปนี้
 - ๑.๑ เพื่อให้ประชาชนได้รับความสะดวกในการเดินทางสัญจรไปมา
 - ๑.๒ เพื่อให้ประชาชนมีน้ำเพื่อการอุปโภค บริโภคที่สะอาดถูกหลักอนามัย อย่างทั่วถึงและเพียงพอ
 - ๑.๓ เพื่อให้ประชาชนมีแหล่งน้ำเพื่อใช้น้ำ เพื่อการเกษตรอย่างเพียงพอต่อการ
ทำงาน
 - ๑.๔ เพื่อให้สินค้าหนึ่งตำบลหนึ่งผลิตภัณฑ์ (OTOP) เป็นที่รู้จักอย่างแพร่หลาย
 - ๑.๕ เพื่อให้เกษตรกรมีความรู้ความเข้าใจในการประกอบอาชีพด้านการเกษตร และส่งเสริมการแปรรูปพืชผลทางการเกษตร เพิ่มมูลค่าผลิตภัณฑ์ เพิ่มรายได้ให้กับครอบครัวและชุมชน
 - ๑.๖ เพื่อให้ประชาชนในหมู่บ้านมีสถานที่ในการประกอบอาชีพ
๒. เพื่อให้มีประชาชนมีคุณภาพชีวิตที่ดี ได้รับการพัฒนาศักยภาพด้านการสุขอนามัย การศึกษา และการบริการด้านสังคมขั้นพื้นฐานที่เหมาะสม มีวัตถุประสงค์ ดังต่อไปนี้
 - ๒.๑ เพื่อให้ประชาชนมีสุขภาพดี ลดภาระค่าใช้จ่ายในด้านการรักษาพยาบาลและป้องกัน
แก้ไขปัญหาการระบาดของโรคติดต่อและโรคไม่ติดต่อ
 - ๒.๒ เพื่อให้ประชาชนและผู้ประกอบการมีความรู้และความเข้าใจในการปฏิบัติตนที่ถูกต้องใน
ในด้านการรักษาสุขภาพ
 - ๒.๓ เพื่อส่งเสริมการศึกษาทุกระดับในเขตตำบล และส่งเสริมการศึกษาในระดับก่อนประถม
ศึกษาอย่างมีประสิทธิภาพ
 - ๒.๔ เพื่อส่งเสริมการเรียนรู้ ทั้งในและนอกระบบแก่เด็ก เยาวชน และผู้สนใจทั่วไปในชุมชน
 - ๒.๕ เพื่อให้เกิดการรวมกลุ่มของเยาวชนและประชาชนในเขตพื้นที่ เกิดการสร้างสรรค์กิจกรรม
ที่เป็นประโยชน์ต่อสังคม
 - ๒.๖ เพื่อให้ผู้ด้อยโอกาสในสังคมได้รับการดูแลสวัสดิการขั้นพื้นฐาน
 - ๒.๗ เพื่อส่งเสริมคุณภาพชีวิตและสวัสดิการสังคมแก่ชุมชนในเขตเทศบาล
 - ๒.๘ เพื่อพัฒนาศักยภาพกลุ่มอาชีพประจำหมู่บ้านให้ดำเนินกิจการได้อย่างต่อเนื่อง
 - ๒.๙ เพื่อส่งเสริมให้กลุ่มอาชีพพัฒนาอย่างสอดคล้องกับการพัฒนาจังหวัด
 - ๒.๑๐ เพื่อส่งเสริมและอนุรักษ์วัฒนธรรมประเพณีของท้องถิ่น
 - ๒.๑๑ เพื่อส่งเสริมจริยธรรม คุณธรรมแก่เยาวชนและประชาชนในท้องถิ่น
 - ๒.๑๒ เพื่อสืบสานภูมิปัญญาท้องถิ่นอย่างมีส่วนร่วมแก่ชุมชน
๓. เพื่อให้ประชาชนร่วมดูแลรักษาทรัพยากรธรรมชาติและสิ่งแวดล้อม ดำเนินการจัดการสิ่งแวดล้อม
และมลพิษต่างๆ และการดูแลรักษาที่สาธารณะ รวมถึงการใช้พลังงานอย่างคุ้มค่า มีวัตถุประสงค์ ดังต่อไปนี้
 - ๓.๑ เพื่อป้องกันและบรรเทาความเดือดร้อนของประชาชนจากอุทกภัย และภัยธรรมชาติ
 - ๓.๒ เพื่อบรรเทาปัญหาขยะมูลฝอยและสิ่งปฏิกูล และปัญหาขยะตกค้างในชุมชน

๓.๓ เพื่ออนุรักษ์สภาพแวดล้อม และภูมิทัศน์ให้สะอาด สวยงาม ให้สอดคล้องกับการพัฒนาเชียงใหม่เป็นเมืองน่าอยู่ “Green and Clean”

๓.๔ เพื่อปลูกจิตสำนึกให้ประชาชนในพื้นที่ที่มีความรักและหวงแหนทรัพยากรธรรมชาติและสิ่งแวดล้อม

๓.๕ เพื่อให้องค์การบริหารส่วนตำบลมีระบบบริหารจัดการสิ่งแวดล้อมที่มีประสิทธิภาพ

๔. เพื่อให้ชุมชนสามารถอยู่ร่วมกันได้อย่างสงบสุข ปลอดภัยทั้งด้านชีวิตและทรัพย์สิน สามารถป้องกันและบรรเทาสาธารณภัยต่างๆ ได้อย่างมีประสิทธิภาพ รวมถึงการมีส่วนร่วมในการพัฒนาท้องถิ่นของตน มีวัตถุประสงค์ ดังต่อไปนี้

๔.๑ เพื่อให้ชุมชนมีศักยภาพในการป้องกันและบรรเทาสาธารณภัยได้อย่างมีประสิทธิภาพ

๔.๒ เพื่อส่งเสริมให้ชุมชนมีส่วนร่วมในการสร้างความสงบสุข ปลอดภัยทั้งด้านชีวิตและทรัพย์สิน

๔.๓ เพื่อให้ประชาชนสามารถช่วยเหลือตนเอง ครอบครัว และชุมชนในเบื้องต้น หากเกิดสาธารณภัยขึ้น

๕. เพื่อให้การบริหารจัดการของมีความโปร่งใส เป็นธรรม และมีประสิทธิภาพสามารถตอบสนองและสอดคล้องต่อแนวทางการพัฒนาจังหวัดและความต้องการของชุมชน มีวัตถุประสงค์ ดังต่อไปนี้

๕.๑ เพื่อส่งเสริมการตรวจสอบ การควบคุมภายในองค์การบริหารส่วนตำบล อย่างมีส่วนร่วมจากทุกภาคส่วน

๕.๒ เพื่อส่งเสริมให้ประชาชนร่วมตรวจสอบความโปร่งใสในการบริหารจัดการงานภายในเทศบาล

๕.๓ เพื่อเพิ่มประสิทธิภาพของอุปกรณ์ เครื่องมือ เครื่องใช้ ในด้านการบริหารจัดการให้ตอบสนองความต้องการของประชาชนได้อย่างรวดเร็ว สะดวก เป็นธรรม และประชาชนมีความพึงพอใจ

๕.๔ เพื่อเพิ่มประสิทธิภาพการทำงานของบุคลากร เพื่อให้สามารถปฏิบัติหน้าที่ได้อย่างมีประสิทธิภาพ เพื่อประโยชน์ของประชาชนในพื้นที่

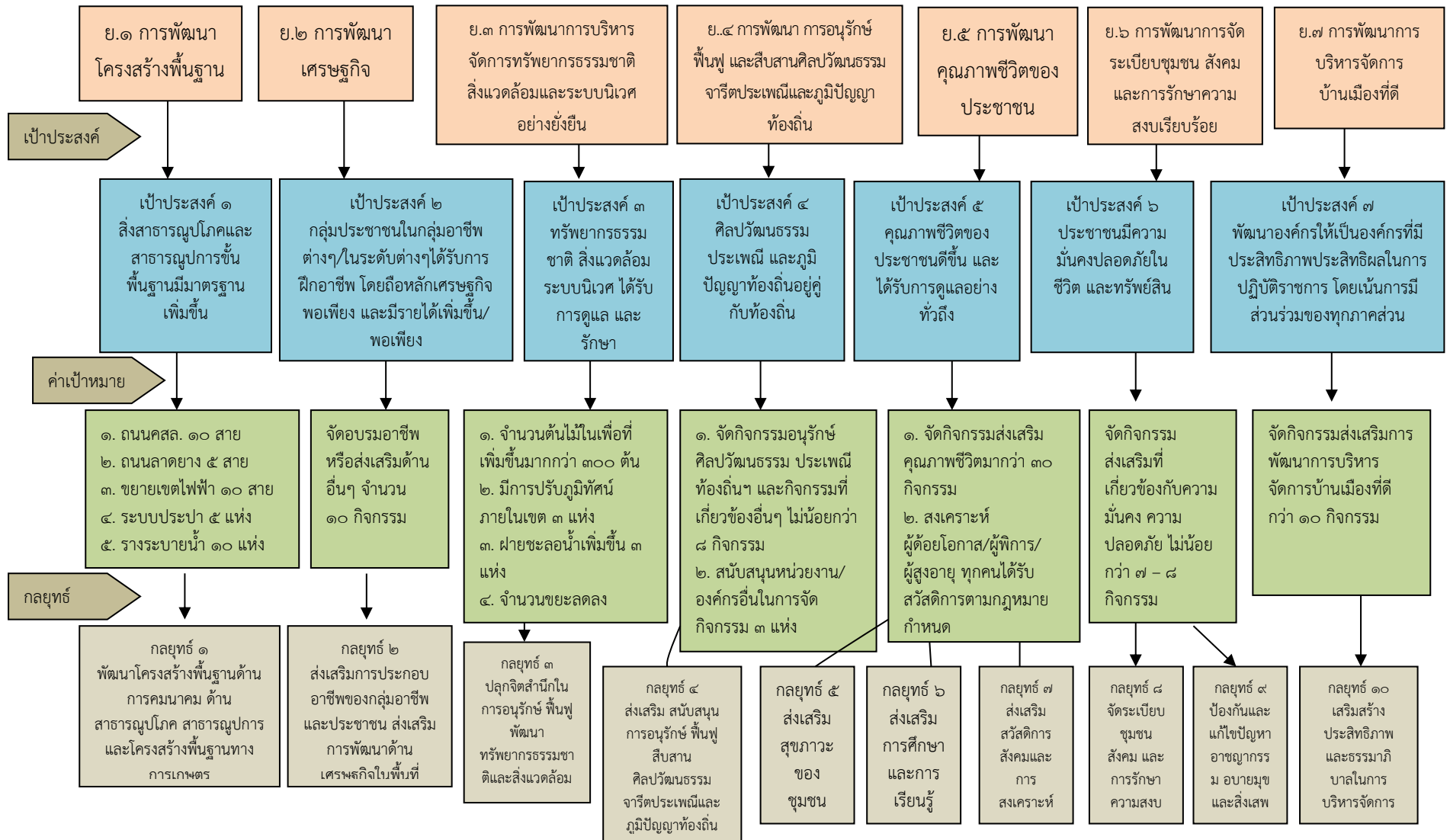
กลยุทธ์

๑. พัฒนาโครงสร้างพื้นฐานด้านการคมนาคม ด้านสาธารณูปโภค สาธารณูปการ และโครงสร้างพื้นฐานทางการเกษตร
๒. ส่งเสริมการประกอบอาชีพของกลุ่มอาชีพและประชาชน ส่งเสริมการพัฒนาด้านเศรษฐกิจในพื้นที่
๓. ปลุกจิตสำนึกในการอนุรักษ์ ฟื้นฟู พัฒนาทรัพยากรธรรมชาติและสิ่งแวดล้อม
๔. ส่งเสริม สนับสนุน การอนุรักษ์ ฟื้นฟู สืบสานศิลปวัฒนธรรม จารีตประเพณีและภูมิปัญญาท้องถิ่น
๕. ส่งเสริมสุขภาวะของชุมชน ส่งเสริมการศึกษาและการเรียนรู้ตลอดชีวิต ส่งเสริมสวัสดิการสังคม และการสงเคราะห์ผู้ด้อยโอกาสตลอดชีวิต
๖. จัดระเบียบชุมชน สังคม และการรักษาความสงบเรียบร้อย
๗. ป้องกันและแก้ไขปัญหาอาชญากรรม ภัยธรรมชาติและสิ่งเสพติด
๘. เสริมสร้างประสิทธิภาพและธรรมาภิบาลในการบริหารจัดการองค์กร
๙. บริหารจัดการทรัพย์สินต่างๆของเทศบาล โดยเน้นให้เกิดประโยชน์แก่ราชการ และประชาชนเป็นสำคัญ

จุดยืนทางยุทธศาสตร์

เทศบาลตำบลจอมแจ้งมีจุดยืนทางยุทธศาสตร์ที่สอดคล้องกับ ยุทธศาสตร์การพัฒนาขององค์กรปกครองส่วนท้องถิ่นในเขตจังหวัดเชียงใหม่ และแผนพัฒนาจังหวัดเชียงใหม่ อันสอดคล้องกับแผนพัฒนา/แผนยุทธศาสตร์ในระดับมหภาคต่างๆตามลำดับโดยปริยาย โดยได้คำนึงถึงการบูรณาการการพัฒนาในทุกๆด้านเพื่อมีเป้าหมายเดียวกันประโยชน์อันเกิดแก่ประชาชน และนำประเทศสู่ความ “มั่นคง มั่งคั่ง ยั่งยืน” ต่อไป

๒.๘ ความเชื่อมโยงของยุทธศาสตร์ในภาพรวม



๓. การวิเคราะห์เพื่อพัฒนาท้องถิ่น

๓.๑ การวิเคราะห์กรอบการจัดทำยุทธศาสตร์ของเทศบาลตำบลจอมแจ้ง (ด้วยการวิเคราะห์ SWOT)

| จุดแข็ง (Strength) | จุดอ่อน (Weakness) |
|--|---|
| <p>♣ ด้านเศรษฐกิจ</p> <p>๑. เทศบาลตำบลจอมแจ้งเป็นจุดที่มีโครงข่ายการคมนาคมทางบก อันสามารถติดต่อเชื่อมโยงและเป็นเส้นทางผ่านสำหรับการเดินทางไปสถานที่สำคัญหลายแห่ง (สี่แยกบายพาส) ซึ่งทำให้ภาคเอกชนสนใจเข้ามาลงทุนในพื้นที่</p> <p>๒. ภายในเขตเทศบาลตำบลจอมแจ้งมีกลุ่มอาชีพที่เข้มแข็ง และสามารถดำเนินกิจการของกลุ่มอย่างมีประสิทธิภาพ เช่น กลุ่มจักสานของผู้สูงอายุ กลุ่มเครื่องหนังบ้านปางแสงทอง</p> <p>๓. หมู่บ้าน/ชุมชนหลายแห่งมีการจัดกิจกรรม/ตลาดนัดสินค้าเพื่อเป็นแหล่งจำหน่ายสินค้าที่ผลิตจากชุมชนหรือประชาชนในพื้นที่มาเป็นระยะเวลายาวนานทำให้บางหมู่บ้าน/ชุมชนสามารถสร้างเป็นจุดขายหรือจุดดึงดูดนักท่องเที่ยวไปพร้อมกัน เช่น กาด(ตลาด)นัดบ้านดงป่าล้าน, กาดบ้านรำเปิง</p> | <p>♣ ด้านเศรษฐกิจ</p> <p>๑. เทศบาลตำบลจอมแจ้งมีงบประมาณไม่เพียงพอต่อการพัฒนาอย่างต่อเนื่องในบริเวณจุดยุทธศาสตร์อันถือว่าเป็นทำเลที่เหมาะสมแก่การสนับสนุนการท่องเที่ยว (บริเวณริมน้ำปิงสี่แยกบายพาส) ทำให้พลาดโอกาสในการพัฒนารายได้</p> <p>๒. การพัฒนากลุ่มอาชีพต่างๆยังขาดการต่อยอดให้ไปสู่ระดับการเป็นมืออาชีพ ซึ่งทำให้การพัฒนาสินค้า/ผลิตภัณฑ์ต่างๆของกลุ่มอาชีพต่างๆไม่ค่อยได้รับความสนใจ</p> <p>๓. ขาดแหล่งเงินทุนสำหรับการสนับสนุนการประกอบอาชีพอย่างต่อเนื่องและสม่ำเสมอ</p> <p>๔. ภายในเขตเทศบาลตำบลจอมแจ้งไม่มีแหล่งดึงดูดนักท่องเที่ยวเพื่อที่จะให้มาท่องเที่ยวในหมู่บ้าน/ชุมชนทั้งที่พื้นที่เป็นแหล่งที่นักท่องเที่ยวเดินทางผ่านอยู่เป็นประจำ</p> |
| โอกาส (Opportunity) | อุปสรรค (Threat) |
| <p>♣ ด้านเศรษฐกิจ</p> <p>๑. การเข้ามาลงทุนในพื้นที่ของกลุ่มทุนภาคเอกชนระดับใหญ่เริ่มมีเพิ่มมากขึ้น</p> | <p>♣ ด้านเศรษฐกิจ</p> <p>๑. การสนับสนุนจากหน่วยงานภาครัฐต่างๆที่เกี่ยวข้องกับการลงทุนยังไม่ค่อยมีการดำเนินการขยายโอกาสในการลงทุนอย่างจริงจัง</p> <p>๒. การดำเนินธุรกิจของภาคเอกชนบางอย่างมีผลกระทบต่อการค้าภาคการค้าของหมู่บ้านหรือชุมชนโดย ตรงทำให้การกระจายรายได้ลดลง</p> |

| จุดแข็ง (Strength) | จุดอ่อน (Weakness) |
|--|---|
| <p>♥ ด้านสังคม</p> <p>๑. สภาพสังคมภายในเขตเทศบาลตำบลจอมแจ้งยังเป็นสังคมชนบทมากกว่าสังคมเมืองหรือกึ่งเมือง ทำให้สังคมเป็นสังคมที่สามารถพึ่งพาและเอาใจใส่ซึ่งกันและกัน และเป็นสังคมแบบพี่น้องพร้อมเพื่อน</p> <p>๒. ภายในเขตเทศบาลตำบลจอมแจ้งเป็นสังคมที่มีวัฒนธรรมการนับถือศาสนาหรือความเชื่อหรือศรัทธาที่คล้ายคลึงกันทำให้สังคมเป็นสังคมที่แทบจะไม่มีปัญหาขัดแย้งด้านระบบความคิด</p> <p>๓. ภายในเขตเทศบาลตำบลจอมแจ้งมีจุดบริการร่วมเพื่อพัฒนาคุณภาพชีวิตของทุกกลุ่มวัย (ศูนย์บริการแบบมีส่วนร่วม/ศาลาสว่างสุข) ทำให้มีสถานที่สำหรับรวบรวมทางความคิดที่เป็นสาธารณะเพื่อพัฒนาต่อยอดด้านอื่นๆ</p> | <p>♥ ด้านสังคม</p> <p>๑. การเข้ามาตั้งรกร้างของกลุ่มคนนอกพื้นที่มักจะสร้างปัญหาต่างๆตามมา เช่น การไม่เคารพวัฒนธรรมของหมู่บ้าน/ชุมชน การไม่ให้ความร่วมมือด้านต่างๆอย่างเท่าที่ควร</p> <p>๒. การบีบรัดของสังคมโลกทำให้การมีปฏิสัมพันธ์ระหว่างกลุ่มบ้านใกล้เรือนเคียงลดน้อยลง</p> <p>๓. ขาดผู้มีความรู้ความสามารถที่จะมาถ่ายทอดภูมิปัญญาท้องถิ่นอย่างต่อเนื่องและสม่ำเสมอต่อคนรุ่นใหม่ซึ่งอาจทำให้ภูมิปัญญาเดิมๆลดหายไปจากสังคม</p> |
| โอกาส (Opportunity) | อุปสรรค (Threat) |
| <p>♥ ด้านสังคม</p> <p>๑. นโยบายของรัฐบาลในระดับมหภาคให้ความสำคัญต่อการพัฒนาด้านสังคมโดยเน้นการมีส่วนร่วมบูรณาการการพัฒนาทำให้การดำเนินการด้านดังกล่าวจะเป็นรูปธรรมมากขึ้น</p> <p>๒. การขยายโอกาสในการมีส่วนร่วมของทุกภาคส่วนต่อการสร้างชุมชนให้เข้มแข็งมีมากขึ้น และทุกภาคส่วนก็พร้อมจะเป็นกลไกในการขับเคลื่อน</p> | <p>♥ ด้านสังคม</p> <p>๑. ขาดการสนับสนุนให้มีการดำเนินการอย่างต่อเนื่องและสม่ำเสมอจากภาครัฐหรืออื่นๆ ในกระบวนการมีส่วนร่วมบริหารจัดการตนเองทางสังคมและวัฒนธรรม</p> <p>๒. เทคโนโลยีที่ทันสมัยทำให้การเข้าถึงความนิยมต่างประเทศง่ายมากขึ้น ทำให้ค่านิยมต่างประเทศมีอิทธิพลต่อการดำรงชีวิตของประชาชนกลุ่มวัยเด็กวัยรุ่น ซึ่งทำให้กลุ่มคนรุ่นใหม่หลงลืมสังคมวัฒนธรรมเดิมๆของตนเอง</p> |

| จุดแข็ง (Strength) | จุดอ่อน (Weakness) |
|---|--|
| <p>Ωด้านทรัพยากรธรรมชาติและสิ่งแวดล้อม</p> <p>๑. ภายในเขตเทศบาลตำบลจอมแจ้งมีแหล่งทรัพยากรธรรมชาติที่ค่อนข้างสมบูรณ์และมีระบบนิเวศที่ดี มีแหล่งต้นน้ำที่ธรรมชาติ</p> <p>๒. ภายในเขตเทศบาลตำบลจอมแจ้งมีดินที่สามารถปลูกพืชผลการเกษตรได้หลากหลายไม่ว่าจะเป็นข้าว ข้าวโพด มะม่วง ลำไย ฯลฯ</p> <p>๓. ภายในเขตเทศบาลตำบลจอมแจ้งมีแม่น้ำปิงไหลผ่านซึ่งทำให้มีแหล่งน้ำสำหรับใช้อุปโภคบริโภคอย่างเพียงพอต่อการดำรงชีวิต</p> | <p>Ωด้านทรัพยากรธรรมชาติและสิ่งแวดล้อม</p> <p>๑. ประชาชนมักจะไม่ค่อยให้ความสนใจด้านการอนุรักษ์ทรัพยากรธรรมชาติและสิ่งแวดล้อมเท่าที่ควร</p> <p>๒. การเกิดไฟไหม้ป่าบ่อยครั้งในช่วงฤดูแล้งทำให้ทรัพยากรธรรมชาติในพื้นที่เสียหาย</p> |
| โอกาส (Opportunity) | อุปสรรค (Threat) |
| <p>Ωด้านทรัพยากรธรรมชาติและสิ่งแวดล้อม</p> <p>๑. นโยบายของรัฐบาลในระดับมหภาคให้ความสำคัญต่อการอนุรักษ์ทรัพยากรธรรมชาติและสิ่งแวดล้อมโดยเน้นการมีส่วนร่วมบูรณาการการพัฒนาทำให้การดำเนินการด้านดังกล่าวจะเป็นรูปธรรมมากขึ้น</p> | <p>Ωด้านทรัพยากรธรรมชาติและสิ่งแวดล้อม</p> <p>๑. ขาดการสนับสนุนให้มีการดำเนินการอย่างต่อเนื่องและสม่ำเสมอจากภาครัฐหรืออื่นๆ ในกระบวนการมีส่วนร่วมบริหารจัดการตนเองด้านอนุรักษ์ทรัพยากรธรรมชาติและสิ่งแวดล้อม</p> <p>๒. การบูรณาการการปฏิบัติงานของหน่วยงานภาครัฐต่างๆ ยังไม่ชัดเจนในการบริหารจัดการทรัพยากรธรรมชาติทำให้การดำเนินการดังกล่าวไร้ทิศทาง</p> |

๓.๒ การประเมินสถานการณ์สภาพแวดล้อมภายนอกที่เกี่ยวข้อง

๑) การกระจายอำนาจให้แก่องค์กรปกครองส่วนท้องถิ่นยังไม่มีชัดเจนมากนัก ทำให้มีผลกระทบต่อการบริหารจัดการในหลายๆด้าน เช่น การจัดเก็บภาษี การบริหารพื้นที่สาธารณะ

๒) องค์กรปกครองส่วนท้องถิ่นยังถูกมองจากหน่วยงานภาครัฐภายนอกกว่า เป็นหน่วยงานที่ยังไม่มีศักยภาพในการดำเนินการต่างๆทำให้ขาดความเชื่อถือในการปฏิบัติงาน

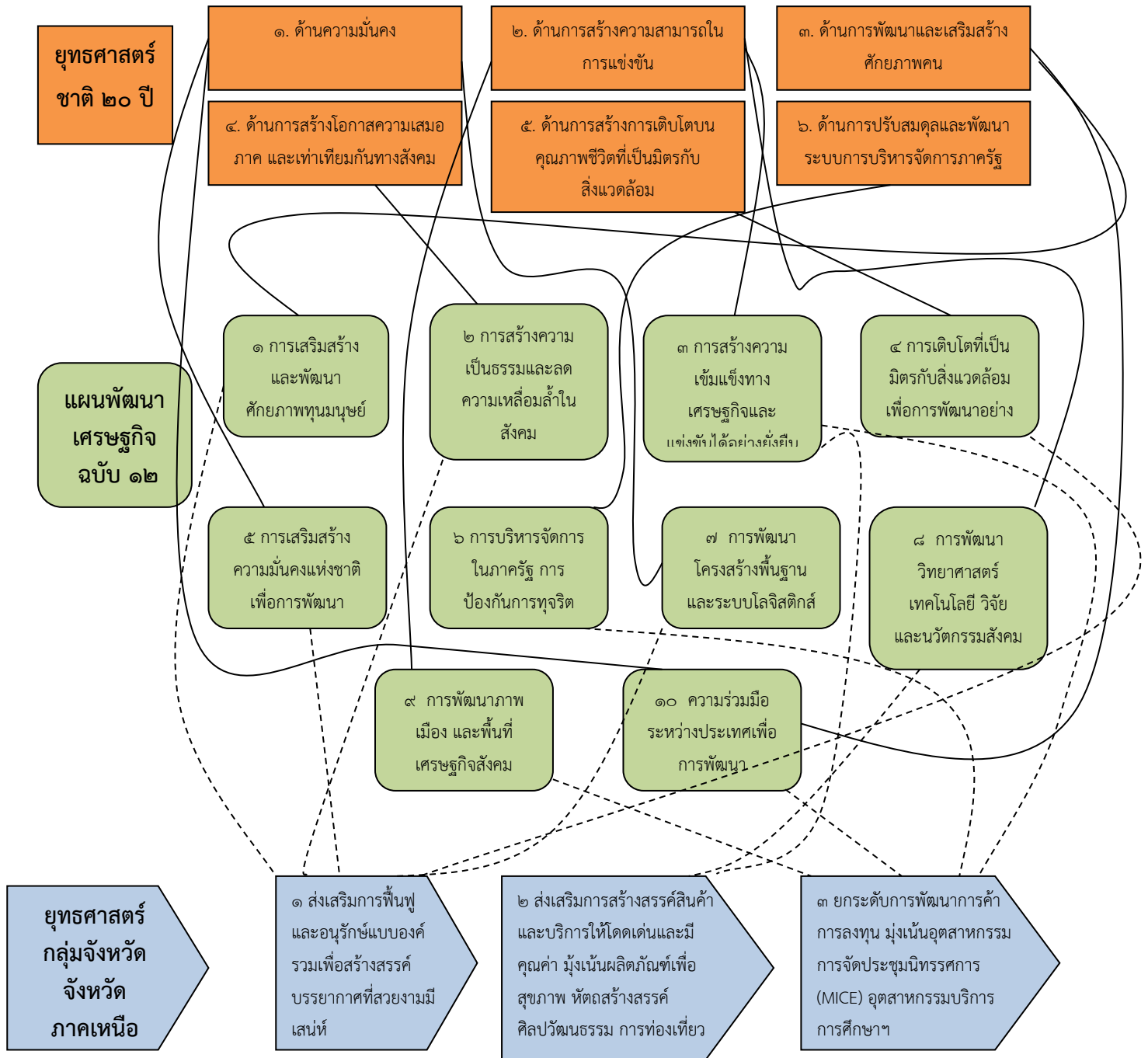
๓) ความไม่ชัดเจนในการปฏิรูประบบการปกครองส่วนท้องถิ่นทำให้กระบวนการมีส่วนร่วมในการตัดสินใจของภาคประชาชนยังไม่ชัดเจนตามไปด้วย

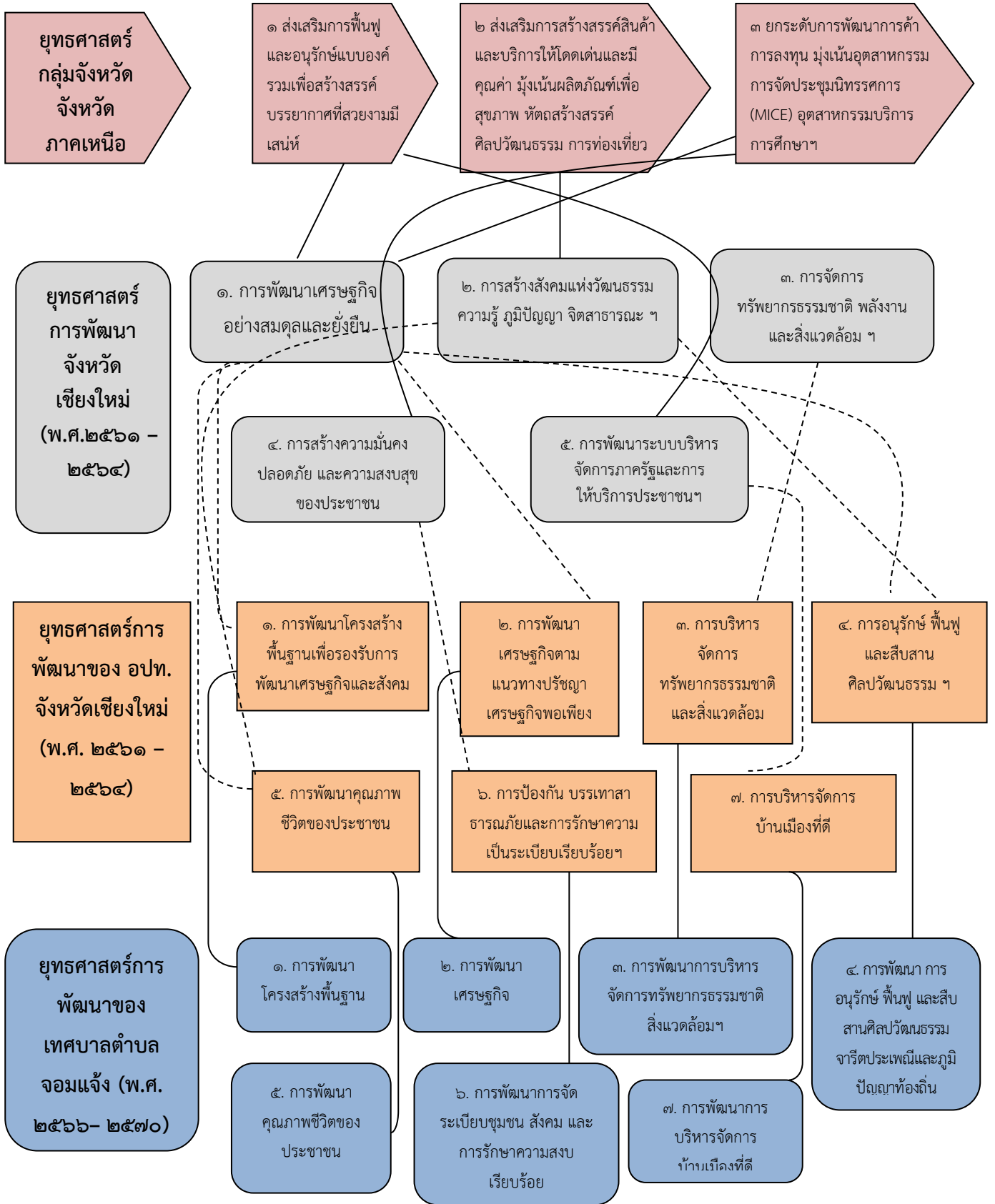
๔) การเปลี่ยนแปลงระบบการบริหารจัดการของภาครัฐบ่อยครั้งทำให้การดำเนินการต่างๆมักจะหยุดชะงัก

๕) หน่วยงานภาครัฐอื่นๆมักจะไม่ค่อยให้ความร่วมมือในด้านการพัฒนาต่างๆต่อองค์กรปกครองส่วนท้องถิ่นโดยมักจะคำนึงถึงบทบาทหรือภารกิจเฉพาะหน่วยงานตนเอง โดยขาดการบูรณาการซึ่งกันและกัน

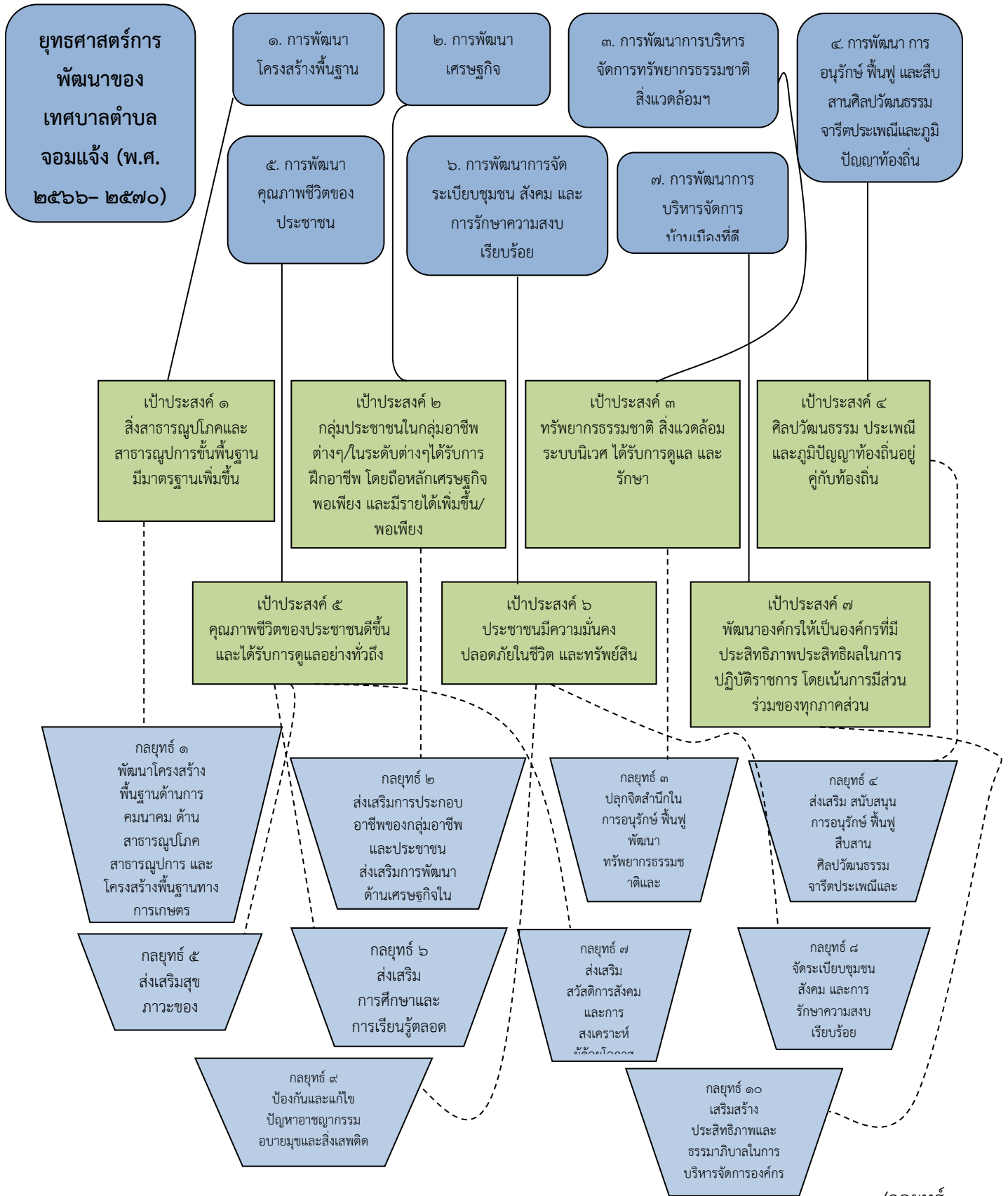
๓.๓ ความเชื่อมโยงยุทธศาสตร์การพัฒนาจังหวัดกับยุทธศาสตร์การพัฒนาของ อปท.

โครงสร้างเชื่อมโยงแผนยุทธศาสตร์การพัฒนาเทศบาลตำบลจอมแจ้ง พ.ศ. ๒๕๖๖ – ๒๕๗๐





แบบ ยท. ๐๑ (ต่อ)



/กลยุทธ์...

๓.๔ แผนผังยุทธศาสตร์ (Strategic map)

แบบ ยท. ๐๒

วิสัยทัศน์ ชุมชนเข้มแข็งนำอยู่ คุณภาพชีวิตที่ดีแบบพอเพียง เคียงวิถีท้องถิ่นสู่ดินแดนพัฒนาที่ยั่งยืน

